

## **ПРЕДЛОГ**



## **ПРОГРАМ ЗАПОШЉАВАЊА ГРАДА КРАГУЈЕВЦА ЗА ПЕРИОД 2024. – 2026. ГОДИНА**

**- Н А Ц Р Т -**

**ГРАД КРАГУЈЕВАЦ  
април 2024. године**

## САДРЖАЈ

<b>1. УВОД</b>	<b>3</b>
1.1. Привредна кретања	3
1.2. Ex ante анализа ЛАПЗ-а за период 2021 – 2023. година	4
<b>2. АНАЛИЗА ЕКОНОМСКОГ СТАЊА У ЛОКАЛНОЈ ЗАЈЕДНИЦИ</b>	<b>6</b>
2.1. Анализа зарада локалне заједнице	4
2.2. Пословно окружење и инвестиције	6
2.3. Структура запослености	6
<b>3. ДЕМОГРАФСKE КАРАКТЕРИСТИКЕ ГРАДА</b>	<b>6</b>
<b>4. НЕЗАПОСЛЕНОСТ – АНАЛИЗА ТРЖИШТА РАДА</b>	<b>8</b>
4.1. Кретање незапослености	9
4.2. Осетљиве (теже) групе незапослених	12
4.3. Вишкови и корисници новчане накнаде	13
<b>5. СТАЊЕ ОБРАЗОВАЊА – СРЕДЊЕ ШКОЛЕ</b>	<b>14</b>
5.1. Прва техничка школа	14
5.2. Средња стручна школа	14
5.3. Трговинско-угоститељска школа “Тоза Драговић”	14
5.4. Економска школа – Крагујевац	14
5.5. Прва крагујевачка гимназија	14
5.6. Друга крагујевачка гимназија	15
5.7. Медицинска школа	15
<b>6. МЕРЕ АКТИВНЕ ПОЛИТИКЕ ЗАПОШЉАВАЊА НАЦИОНАЛНЕ СЛУЖБЕ ЗА ЗАПОШЉАВАЊЕ</b>	<b>15</b>
<b>7. СУФИНАНСИРАЊЕ МЕРА АКТИВНЕ ПОЛИТИКЕ ЗАПОШЉАВАЊА ПРЕДВИЂЕНИХ ЛОКАЛНИМ АКЦИОНИМ ПЛАНОВИМА ЗАПОШЉАВАЊА (ЛАПЗ)</b>	<b>21</b>
7.1. Програми и мере града Крагујевца	24
7.2. Програми и мере других организација и институција	244
7.2.1. Активности Универзитетског центра за развој каријере и саветовање студената Универзитета у Крагујевцу	25
7.2.2. Мере и програми активне политике запошљавања Регионалне агенције за економски развој Шумадије и Поморавља	25
7.2.3. Мере и програми активне политике Бизнис иновационог центра	26
7.2.4. Мере и програми активне политике Развојног бизнис центра	26
<b>8. ЦИЉНА ГРУПА</b>	<b>27</b>
<b>9. РИЗИЦИ ЗА РЕАЛИЗАЦИЈУ ЛАПЗ</b>	<b>27</b>
<b>10. ИЗВОРИ ФИНАНСИРАЊА</b>	<b>27</b>
10.1. Локална финансијска средства	27
10.2. Подршка из других извора	29
10.3. Други фондови чија се средства могу користити	29
<b>11. ПРИОРИТЕТИ, МЕРЕ И АКТИВНОСТИ ЗА РЕАЛИЗАЦИЈУ ЛАПЗ</b>	<b>29</b>
<b>12. НОСИОЦИ ПОСЛОВА РЕАЛИЗАЦИЈЕ ЛАПЗ</b>	<b>35</b>
<b>13. ПОСТУПАК МОНИТОРИНГА ЛАПЗ</b>	<b>35</b>

## 1. УВОД

Програм запошљавања града Крагујевца за период 2024 – 2026. година, израђен је на бази Приручника за израду локалних планова, а у складу са Националним акционим планом запошљавања (НАПЗ) за период од 2024. до 2026. године („Службени гласник Републике Србије”, број 22/24) и представља документ јавне политике који се доноси ради операционализације и остваривања општег и посебних циљева, предвиђених Стратегијом запошљавања у Републици Србији за период од 2021. до 2026. године („Службени гласник Републике Србије”, број 18/21 и број 36/21 - исправка).

Општи циљ Стратегије запошљавања у Републици Србији за период од 2021. до 2026. године (у даљем тексту: Стратегија) је успостављен стабилан и одрживи раст запослености заснован на знању и достојанственом раду, док су као посебни циљеви утврђени:

- Остварен раст квалитетне запослености кроз међусекторске мере усмерене на унапређење понуде рада и тражње за радом;
- Унапређен положај незапослених лица на тржишту рада;
- Унапређен институционални оквир за политику запошљавања.

Стратегијом је предвиђено доношење два акциона плана ради остваривања циљева и планираних мера. Један за период од 2021. до 2023. године и други Акциони план за период од 2024. до 2026. године.

### 1.1. Привредна кретања

Упркос вишедимензионалној кризи која траје више од три године, Србија је успела да сачува стабилност своје економије и поверење потрошача и инвеститора, о чему сведочи кумулативни реални раст БДП-а у периоду 2020-2023.г. од око 12%, рекордни приливи страних директних инвестиција, наставак раста запослености и зарада у приватном сектору, као и највиши ниво девизних резерви.

Инфлација је у паду од априла, у октобру се вратила на једноцифрен ниво, а у фебруару је успорила на 5,6%. Инфлација ће опадати у целом периоду пројекције, њен повратак у границе циља очекује се средином 2024, а приближавање централној вредности циља крајем 2024. године.

Према подацима РЗС, реални раст БДП-а је на нивоу целе 2023.г. износио 2,5%. Пројектовани раст БДП-а за 2024. креће се у распону 3-4%, а у 2025. и 2026. очекујемо додатно убрзање на распон од 4-5%, у складу са новим инвестиционим циклусом повезаним са пројектом Експо 2027.

Захваљујући производној и географској диверсификацији и извозно-оријентисаним инвестицијама, извоз робе и услуга Србије показао је отпорност у 2023. упркос смањењу тражње из ЕУ и региона и успео да забележи раст од око 8%. Извоз прерађивачке индустрије је наставио да расте и у јануару 2024. и износио је 8,3%.

Стопа незапослености 2023.г. износила је 9,1%, што је за 0,3 процентна поена ниже него у 2022.г. и креће се око нивоа из претходне године. Формална запосленост је забележила раст од 0,5% у јануару 2024. године.

У 2023, номинална просечна нето зарада је износила 86.007 динара (734 евра) и била је виша за 14,8%. Раст је био вођен бржим растом зарада у приватном сектору (15,5%) него у јавном (13,3%). Током 2023. је остварен двоцифрен раст просечних зарада код свих делатности, а најизраженији је у трговини и саобраћају и складиштењу. Номиналне нето зараде су током 2023. године расле нешто брже од инфлације, али и даље не постоје значајнији инфлаторни притисци који потичу с тржишта рада.

Укупна формална запосленост је у јануару 2024. износила 2,36 млн лица и виша је за 0,5% (13 хиљада лица). Овај раст је вођен растом у приватном сектору од 0,7% (око 12 хиљада лица), уз висок ниво просечног броја запослених у приватном сектору (око 1,74 млн лица).

Раст запослености је присутан код већине делатности. Раст се истиче код стручних и научних делатности (запосленост на нивоу од око 141 хиљаде лица у јануару) и здравству (број запослених на рекордном нивоу од 176 хиљада лица), као и у ИКТ сектору (запосленост на нивоу од 110 хиљада лица).

Фискална кретања у 2023.г. била су боља од очекиваних, уз остварен дефицит од 181,1 млрд динара (2,2% БДП-а). Учешће јавног дуга централне државе у БДП-у на крају јануара 2024.г. износило је 48,3% БДП-а.

Захваљујући очуваној макроекономској и финансијској стабилности, релативној стабилности девизног курса, као и спроведеној фискалној консолидацији, у последњим годинама успостављена су још три снажна стуба финансирања инвестиција: вишеструко увећана профитабилност привреде, инвестициони кредити и удвостручене државне инвестиције.

Од укупно 18,6 млрд евра СДИ у периоду 2018-2022, преко 10 млрд евра усмерено је у разменљиве секторе, од чега скоро шест млрд евра у прерађивачку индустрију. Сектори прерађивачке индустрије са највећим приливом СДИ (металска индустрија, ауто, прехранбена, гума и пластика) бележе снажан раст запослености, производње и извоза. Србија је привукла више од половине укупних СДИ у регион Западног Балкана у периоду 2018-2022.

Прилив СДИ у 2022. години износио је 4,4 млрд евра (нето 4,3 млрд евра), а у 2023. години је остварен нови рекордни ниво прилива од 4,5 млрд евра (нето 4,2 млрд евра).

Раст ће у 2024. водити домаћа тражња, при чему ће већој приватној потрошњи допринети наставак раста запослености и зарада, а расту инвестиција реализација пројеката у области саобраћајне, енергетске и комуналне инфраструктуре. Услед очекиваног убрзања инвестиција и личне потрошње, пројектујемо да ће увоз расти брже од извоза, што ће за последицу имати негативан допринос нето извоза.

Пројекција раста у 2025. и 2026. коригована је навише, на распон 4-5% уважавајући реализацију инвестиција планираних за одржавање специјализоване изложбе Експо 2027.

## **1.2. Ex ante анализа ЛАПЗ-а за период 2021 – 2023. година**

### **• Реализација Програма мера активне политике запошљавања за 2021. годину**

На основу одлуке Министарства за рад, запошљавање, борачка и социјална питања Владе Републике Србије, са градом Крагујевцем потписан је 5. маја 2021. године Споразуми о суфинансирању програма и мера активне политике запошљавања. Град Крагујевац и Национална служба за запошљавање (НСЗ) издвојили су укупно 14.180.147,39 динара за реализацију програма и то:

- самозапошљавање - 7.520.000,00 динара,
- јавни радови – 1.572.858,3 динара,
- програм субвенција послодавцима за запошљавање незапослених из категорије теже запошљивих – 4.520.000 динара.
- приправници и волонтери – 567.289,09 динара

**За програм самозапошљавања** поднето је 77 захтева, од чега је реализовано 35. Од укупно поднетих захтева у категорији теже запошљивих су: једна (1) особа са инвалидитетом, девет (9) лица старијих од 50 година, осам (8) лица млађих од 30 година и 19 жена.

**На програму Јавних радова ангажовано је 33 лица ОСИ.**

**На програму запошљавања лица из категорије теже запошљивих**, поднето је 26 захтева за 27 лица, од којих је реализовано 20. Од укупно поднетих захтева у категорији теже запошљивих су: 13 особа са инвалидитетом, три (3) лица старија од 50 година, четири (4) лица млађа од 30 година и шест (6) жена.

**На програму приправници и волонтери, ангажовано је једно (1) лице млађе од 30 година.**

**За све четири мере активне политике запошљавања град Крагујевац је 2021. године издвојио:**

Мере АПЗ	Број лица	Средства града
Јавни радови	33	865.072,06
Запошљавање лица из категорије теже запошљивих	20	2.486.000,00
Самозапошљавање	35	4.136.000,00
Приправници и волонтери	1	312.009,00
<b>УКУПНО:</b>		<b>7.799.081,06</b>

• **Реализација Програма мера активне политике запошљавања за 2022. годину**

На основу одлуке Министарства за рад, запошљавање, борачка и социјална питања Владе Републике Србије, са градом Крагујевцем 18. априла 2022. године потписан је Споразуми о суфинансирању програма и мера активне политике запошљавања. Град Крагујевац и НСЗ издвојили су укупно 18.154.998,00 динара за реализацију три програма и то:

- самозапошљавање – 14.432.506,00 динара,
- јавни радови – 1.562.492,00 динара,
- програм субвенција послодавцима за запошљавање незапослених из категорије теже запошљивих – 2.160.000,00 динара.

**За програм самозапошљавања** поднето је 67 захтева, од чега је позитивно решено 42. Од укупног броја поднетих захтева у категорији теже запошљивих су: 12 лица старијих од 50 година, девет (9) лица млађих од 30 година и 20 жена.

**На програму Јавних радова ангажовано је 42 лица ОСИ.**

**За програм запошљавања лица из категорије теже запошљивих**, поднето је 13 захтева за 13 лица, од којих је реализовано седам (7). Од укупно поднетих захтева у категорији теже запошљивих су: четири (4) особе са инвалидитетом, два (2) лица старија од 50 година, једно (1) лице млађе од 30 година и четири (4) жене.

**За све три мере активне политике запошљавања Град Крагујевац је 2022. године издвојио:**

МЕРЕ АПЗ	Број лица	Средства града
Јавни радови	42	854.382,47
Запошљавање лица из категорије теже запошљивих	7	858.000,00
Самозапошљавање	44	7.260.000,00
<b>УКУПНО:</b>		<b>8.972.382,47</b>

• **Реализација Програма мера активне политике запошљавања за 2023. годину**

На основу одлуке Министарства за рад, запошљавање, борачка и социјална питања Владе Републике Србије, са градом Крагујевцем 19. маја 2023. године потписан је Споразум о суфинансирању програма и мера активне политике запошљавања. Град Крагујевац и НСЗ издвојили су укупно 18.514.676,4 динара за реализацију три програма и то:

- самозапошљавање – 14.130.000 динара,
- јавни радови – 1.824.676,52 динара,
- програм субвенција послодавцима за запошљавање незапослених из категорије теже запошљивих – 1.560.000,00 динара.

**За програм самозапошљавања** поднето је 76 захтева, од чега је позитивно решено 47. Од укупно поднетих захтева у категорији теже запошљивих су: једна (1) особа са инвалидитетом, 10 лица старијих од 50 година, 11 лица млађих од 30 година и 22 жене.

**На програму Јавних радова ангажовано је 52 лица ОСИ.**

**За програму запошљавања лица из категорије теже запошљивих** поднето је 23 захтева за 28 лица, од којих је реализовано 11. Од укупно поднетих захтева у категорији теже запошљивих су: девет (9) лица са инвалидитетом, два (2) лица старија од 50 година, два (2) лица млађа од 30 година и пет (5) жена.

За све три мере активне политике запошљавања Град Крагујевац је 2023. године издвојио:

Мере АПЗ	Број лица	Средства града
Јавни радови	52	1.003.572,09
Запошљавање лица из категорије теже запошљивих	11	1.408.000,00
Самозапошљавање	47	7.771.500,00
<b>УКУПНО:</b>		<b>10.183.072,09</b>

## 2. АНАЛИЗА ЕКОНОМСКОГ СТАЊА У ЛОКАЛНОЈ ЗАЈЕДНИЦИ

### 2.1 Анализа зарада локалне заједнице

Кључни показатељи економске ситуације односе се на стање привреде и развијеност округа односно локалне заједнице, кроз тзв. економски агрегат. То је збирни показатељ јер даје заједничку вредност приказану у еврима, која представља резултат економске активности града.

Раст економског агрегата града Крагујевца присутан је током целог периода 2012. и 2013. године, као и од 2015. до 2023. године.

Табела 1: Преглед економског агрегата града Крагујевца

Година	Укупан број запослених	Просечна бруто зарада (ЕУР)	Економски агрегат	
			Укупно (ЕУР)	Индекс у односу на претходну годину
2012.	40.755	476	19.733.532	102,1
2013.	43.015	505	21.651.875	109,7
2014.	42.148	476	20.256.180	93,6
2015.	47.087	464	21.848.368	107,8
2016.	51.796	490	25.380.040	116,6
2017.	53.080	504	26.752.320	105,4
2018.	54.694	587	32.105.378	119,9
2019.	55.627	667	37.103.209	115,5
2020.	57.006	743	42.355.458	114,2
2021.	58.869	828	48.743.532	115,1
2022.	59.659	928	55.363.552	113,6
2023.	60.904	951	57.919.704	104,6

Извор: Републички завод за статистику

Просечна бруто зарада у граду Крагујевцу у 2023. години износила је 951 ЕУР, а у Републици Србији у истом периоду 1.011 ЕУР, што значи да просечна бруто зарада у граду чини 94,06% републичког просека.

### 2.2. Пословно окружење и инвестиције

У периоду од 2012. до 2018. године број предузећа у граду био је у сталном порасту, што се може објаснити јењавањем ефеката светске економске кризе у Србији.

Свој максимум, број привредних друштава доживљава у 2018. години и износи 2.262 предузећа. У периоду од 2018. до 2023. године бележи се пад броја привредних друштава за 320 субјекта.

**Табела 2: преглед броја активних предузећа и предузетника**

Година	Број привредних друштава	Број ново-основаних ПД	Број брисаних/угашених ПД	Број активних предузетника	Број ново-основаних предузетника	Број брисаних/угашених предузетника
2012	1.616	125	114	5679	871	1.007
2013	1.715	152	45	5435	862	1.124
2014	1.779	137	43	5562	809	692
2015	1.878	146	49	5604	924	889
2016	1.957	160	40	6059	1.018	562
2017	2.020	144	53	6576	1.126	616
2018	2.262	151	62	7102	1.116	601
2019	2.021	146	385	7.611	1.232	726
2020	2.035	116	102	7.843	988	755
2021	2.026	118	113	8.175	1.101	768
2022	2.004	129	117	8.554	1.118	741
2023	1.942	109	97	9.024	1.206	801

*Извор: Агенција за привредне регистре*

У периоду од 2012. до 2015. године дошло је до пада броја предузетника у граду, да би од 2016. године овај број био у сталном порасту, што се може објаснити јењавањем ефеката светске економске кризе у Србији.

Број привредних предузетника у периоду од 2017. до 2019. године је врло значајан, јер је забележен раст за чак 1.552 привредника. Овај тренд настављен је и током 2023. године где је забележено нових 470 предузетника, што чини укупан збир од 9.024, највише у последњих 15 година.

### **2.3. Структура запослености**

Упркос глобалним економским кризама, изазваних пре свега пандемијом вируса КОВИД 19, а затим и оружаном сукобом у Украјини, структура запослености по секторима делатности није се значајније мењала у посматраном периоду. То се посебно односи на сектор Услуга смештаја и исхране који је смањен за свега 0,1% што се тумачи и адекватним мерама које је Влада Републике Србије, као и град Крагујевац предузео у том периоду, а у циљу амортизације проблема у раду наведеног сектора.

Највећи број запослених у граду су у прерађивачкој индустрији (30,2%), трговини на велико и мало (15,2%), здравственој и социјалној заштити (9,5%) и образовању (8,8%).

**Табела 3: Структура запослености по секторима делатности (у процентима %)**

Делатност	2018	2019	2020	2021	2022
Пољопривреда, шумарство и рибарство	0.3	0.3	0.3	0.3	0.3
Рударство	0	0.1	0	0	0
Прерађивачка индустрија	29.7	30	30.9	31.1	30.2
Снабдевање електричном енергијом, гасом, паром и климатизација	1.9	1.7	1.5	1.5	1.4
Снабдевање водом; управљање отпадним водама, контролисање процеса уклањања отпада и сличне активности	1.4	1.5	1.9	1.7	1.9
Грађевинарство	3.8	3.9	4.5	4.6	4.4
Трговина на велико и трговина на мало; поправка моторних возила и мотоцикала	15.2	15.2	15.1	15.1	15.2
Саобраћај и складиштење	5	4.6	4.3	4.2	4.4
Услуге смештаја и исхране	3.8	4	3.9	3.9	4
Информисање и комуникације	2.6	2.4	2.2	2.2	2.4
Финансијске делатности и делатност осигурања	2	2.3	1.9	1.7	1.5

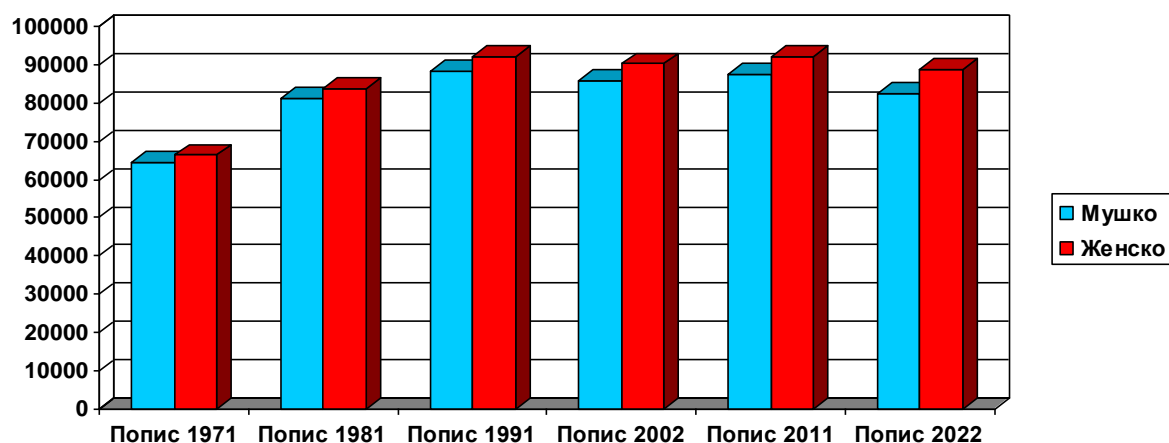
Пословање некретнинама	0.3	0.2	0.2	0.2	0.2
Стручне, научне, иновационе и техничке делатности	3.8	4.3	4.4	4.2	4.3
Административне и помоћне услужне делатности	3.2	2.6	2.3	2.7	3.1
Државна управа и одбрана; обавезно социјално осигурање	5.2	5.2	5	4.8	5
Образовање	8.5	8.5	8.5	8.7	8.8
Здравствена и социјална заштита	9.7	9.4	9.6	9.5	9.5
Уметност, забава и рекреација	1.9	1.9	1.9	1.8	1.8
Остале услужне делатности	1.8	1.7	1.6	1.6	1.6

Пораст запослености у посматраном периоду од око 0,5% бележе сектори грађевинарства и научних и иновационих делатности.

### 3. ДЕМОГРАФСКЕ КАРАКТЕРИСТИКЕ ГРАДА

На основу података који су наведени у пет званичних пописа становништва у периоду од 1971. до 2011. године, становништво града Крагујевца је бележило непрекидан пораст све до 1991. године, након чега следи пад броја становника.

На основу резултата пописа из 2022. године, број становника бележи пад, тако да на територији града Крагујевца данас има 171.186 становника или 8.231 становник мање у односу на попис из 2011. године (мање за 4,81%).



Графикон 3 – Структура становништва према полу

У полној структури становништва, на свим посматраним пописима становништва, може се уочити већа бројност женске популације у односу на мушку. Старосна структура становништва Крагујевца формирана је под директним дејством наталитета, а процес старења је у највећој мери условљен секуларним (укупним) падом наталитета, смртност и миграције.

Табела 4: Старосна структура становништва Крагујевца у периоду 1971-2022.

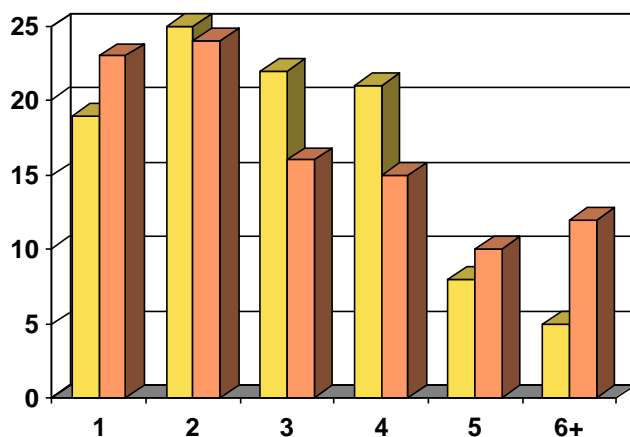
Попис	1971.	1981.	1991.	2002.	2011.	2022.
0 – 4	8.726	13.490	11.251	7.473	8.235	8.135
5 – 9	8.480	12.115	12.789	8.641	8.705	8.669
10 – 14	9.265	10.163	13.682	10.720	8.187	8.318
15 – 19	12.279	10.286	12.673	12.573	9.620	8.998
20 – 24	12.510	13.855	11.230	13.300	11.501	8.525
25 – 29	8.611	17.830	11.860	12.148	12.905	9.172
30 – 34	11.170	14.837	14.934	10.746	13.076	10.825



<b>35 – 39</b>	12.281	9.374	17.637	11.335	12.224	12.232
<b>40 – 44</b>	11.403	11.790	14.798	13.665	11.275	12.690
<b>45 – 49</b>	8.987	12.488	9.228	16.845	11.978	11.983
<b>50 – 54</b>	4.300	11.286	11.325	14.428	13.942	10.815
<b>55 – 64</b>	10.883	12.805	21.910	18.298	29.797	23.204
<b>Преко 65</b>	11.225	13.982	16.767	25.630	27.972	37.620
<b>Укупно:</b>	<b>130.551</b>	<b>164.823</b>	<b>180.084</b>	<b>175.802</b>	<b>179.417</b>	<b>171.186</b>

Град Крагујевац су, као и већину градова и општина у Србији, карактерисала миграторна кретања из руралних ка урбанизованим деловима града. Ова појава је условила да приликом званичног пописа 2022. године, 85,5% односно 146.315 становника, буде сврстано у категорију урбаног, а 14,5%, односно 24.871 становник у категорију руралног.

Просечан број чланова домаћинства у Крагујевцу, по попису из 2011. године, износи 2,97 члана. Већи проценат трочланих и четворочланих породица живи у градској средини, 43%, док су на руралном подручју бројнија домаћинства са пет, шест и више чланова, 23%.



**Графикон 1 –  
Домаћинства  
према броју  
чланова  
(у процентима)**

#### 4. НЕЗАПОСЛЕНОСТ – АНАЛИЗА ТРЖИШТА РАДА

##### 4.1. Кретање незапослености

Према статистичким билтенима НСЗ у децембру 2023. године стопа незапослености радно способног становништва износила је 10,9% за Крагујевац.

**Табела 5: Незапосленост – структура**

Година	Укупно	Први пут траже запослење		Без квалификација		Жене		На 1000 становника	Стопа незапослености %
		укупно	%	укупно	%	укупно	%		
2013.	21.091	6.562	31,1	5.952	28,2	12221	57,9	118	17,1
2014.	21.339	6.595	30,9	5.958	28,0	12041	56,4	119	17,5
2015.	22.121	6.457	29,2	6.031	27,3	12536	56,7	123	18,4
2016.	22.511	6.179	27,5	6.057	26,9	12618	56,1	125	18,9
2017.	19.900	5.517	27,7	5.447	27,4	11536	58	112	16,9
2018.	17.998	4.878	27,1	4.798	26,6	10.512	58,4	101	15,5

2019.	17.169	6.498	37,8	4.727	27,5	10.443	60,8	96	15,1
2020.	16.083	6.472	40.2	4.557	28,3	9.976	62	90	14,2
2021.	15.197	6.139	40.4	4.275	28,1	9.432	62,1	88	13,6
2022.	14.129	5.665	40.1	3.807	26,9	8.266	58,5	82	12,8
2023.	11.839	4.759	40.2	3.257	27,5	7.031	59,4	69	10,9

Извор: Републички завод за статистику (општински годишњаци), НСЗ (месечни билтен). По попису 2022. године 171.186 становника, 108.444 од 15-65 г.

Табела 6: Старосна и полна структура незапослених лица за период 2015-2023.г.

Године старости		2015.	2016.	2017.	2018.	2019.	2020.	2021.	2022.	2023.
15-19	Укупно	513	457	404	387	385	391	336	373	357
	Жене	202	184	155	174	179	186	149	180	152
20-24	Укупно	2.007	1.888	1.405	1.226	1.126	1.017	894	768	692
	Жене	1.085	949	708	628	629	582	517	420	339
25-29	Укупно	2.797	2.851	2.307	1.876	1.762	1.628	1.290	1.087	870
	Жене	1.750	1.687	1.438	1.141	1.109	1.045	798	661	554
30-34	Укупно	2.613	2.687	2.356	2.007	1.892	1.666	1.440	1.304	977
	Жене	1.632	1.637	1.491	1.265	1.259	1.136	983	768	611
35-39	Укупно	2.495	2.587	2.248	1.988	1.853	1.689	1.600	1.560	1.196
	Жене	1.547	1.566	1.433	1.261	1.198	1.100	1.057	910	740
40-44	Укупно	2.446	2.499	2.243	2.049	1.938	1.768	1.672	1.592	1.270
	Жене	1.504	1.532	1.401	1.292	1.222	1.125	1.073	920	767
45-49	Укупно	2.465	2.528	2.170	2.015	1.943	1.791	1.740	1.672	1.383
	Жене	1.512	1.563	1.343	1.243	1.249	1.157	1.125	988	818
50-54	Укупно	2.750	2.734	2.459	2.182	2.032	1.958	1.920	1.710	1.451
	Жене	1.548	1.580	1.514	1.370	1.312	1.287	1.254	1.082	893
55-59	Укупно	2.852	2.911	2.836	2.606	2.382	2.172	2.170	2.038	1.763
	Жене	1.492	1.557	1.597	1.517	1.462	1.376	1.390	1.275	1.145
60-65	Укупно	1.183	1.369	1.472	1.658	1.856	2.003	2.135	2.025	1.880
	Жене	264	366	456	621	824	982	1.086	1.062	1.012
УКУПНО	Укупно	22.121	22.511	19.900	17.994	17.169	16.083	15.197	14.129	11.839
	Жене	12.536	12.621	11.536	10.512	10.443	9.976	9.432	8.266	7.031

Извор: Национална служба за запошљавање

Табела 7: Структура према дужини чекања на запослење за период 2015-2023.г

Трајање незапослености		2015.	2016.	2017.	2018.	2019.	2020.	2021.	2022.	2023.
До 3 месеца	Укупно	2.218	2.317	2.002	2.125	2.159	1.787	1.801	1.910	1.637
	Жене	1.107	1.157	1.021	1.107	1.157	1.060	1.026	1.066	871
3-6 месеци	Укупно	1.492	1.907	1.437	1.478	1.349	1.406	1.114	1.842	988
	Жене	757	848	768	849	776	759	648	729	547
6-9 месеци	Укупно	1.399	1.216	936	924	949	878	893	757	583
	Жене	686	615	508	501	550	504	526	430	330
9-12	Укупно	1.380	1.315	907	898	984	810	1.197	582	515

<b>месеци</b>	Жене	669	689	485	481	569	477	674	312	293
<b>1-2 године</b>	Укупно	3.466	3.360	2.880	2.122	2.335	2.257	1.838	1.807	1.674
	Жене	1.825	1.737	1.562	1.191	1.412	1.351	1.116	1.044	858
<b>2-3 године</b>	Укупно	2.249	2.242	1.972	1.645	1.241	1.323	1.259	914	911
	Жене	1.230	1.205	1.050	919	781	845	772	551	537
<b>3-5 године</b>	Укупно	3.319	3.102	2.599	2.203	2.079	1.720	1.504	1.411	1.086
	Жене	1.905	1.750	1.475	1.200	1.199	1.075	964	892	663
<b>5-8 година</b>	Укупно	2.473	2.728	2.907	2.406	2.033	1.841	1.713	1.358	1.140
	Жене	1.516	1.618	1.730	1.393	1.207	1.111	1.046	824	703
<b>8-10 година</b>	Укупно	1.236	1.302	947	1.018	1.078	1.158	886	701	637
	Жене	751	801	608	632	652	691	545	424	386
<b>Преко 10 година</b>	Укупно	2,889	3.022	3.313	3.175	2.962	2.903	2.992	2.847	2.668
	Жене	2,090	2.201	2.329	2.239	2.140	2.103	2.115	1.994	1.843
<b>УКУПНО</b>	Укупно	<b>22.121</b>	<b>22.511</b>	<b>19.900</b>	<b>17.994</b>	<b>17.169</b>	<b>16.083</b>	<b>15.197</b>	<b>14.129</b>	<b>11.839</b>
	Жене	<b>12.536</b>	<b>12.621</b>	<b>11.536</b>	<b>10.512</b>	<b>10.443</b>	<b>9.976</b>	<b>9.432</b>	<b>8.266</b>	<b>7.031</b>

Извор: Национална служба за запошљавање

Табела 8: Квалификациона и полна структура незапослених за период 2015-2023.г.

Степен стручне спреме		2015.	2016.	2017.	2018.	2019.	2020.	2021.	2022.	2023.
<b>I</b>	Укупно	4.493	4.516	4.123	3.643	3.660	3.592	3.337	2.986	2.569
	Жене	2.532	2.523	2.301	2.053	2.204	2.185	2.015	1.756	1.551
<b>II</b>	Укупно	1.539	1.538	1.324	1.155	1.067	965	938	821	688
	Жене	674	670	603	522	516	477	453	384	314
<b>III</b>	Укупно	5.376	5.358	4.705	4.099	3.841	3.528	3.419	3.291	2.708
	Жене	2.711	2.664	2.465	2.144	2.088	2.003	1.975	1.723	1.444
<b>IV</b>	Укупно	6.761	6.989	6.159	5.737	5.443	5.037	4.863	4.691	3.956
	Жене	4.315	4.355	3.940	3.710	3.597	3.377	3.258	2.919	2.489
<b>V</b>	Укупно	472	464	375	316	268	243	214	229	167
	Жене	99	97	98	79	79	78	70	64	51
<b>VI-1</b>	Укупно	787	757	677	621	571	505	435	412	321
	Жене	482	460	433	395	374	344	291	258	210
<b>VI-2</b>	Укупно	431	476	388	381	384	371	325	268	251
	Жене	279	299	254	264	272	247	212	177	160
<b>VII-1</b>	Укупно	2.244	2.380	2.124	2.016	1.908	1.823	1.646	1.411	1.158
	Жене	1.434	1.535	1.430	1.332	1.297	1.255	1.148	976	801
<b>VII-2</b>	Укупно	14	25	19	18	18	12	12	15	18
	Жене	8	17	11	12	14	9	9	9	11
<b>VIII</b>	Укупно	4	8	6	8	9	7	8	5	3
	Жене	2	1	1	1	2	1	1	0	0
<b>УКУПНО</b>	Укупно	<b>22.121</b>	<b>22.511</b>	<b>19.900</b>	<b>17.994</b>	<b>17.169</b>	<b>16.083</b>	<b>15.197</b>	<b>14.129</b>	<b>11.839</b>

Степен стручне спреме		2015.	2016.	2017.	2018.	2019.	2020.	2021.	2022.	2023.
	Жене	12.536	12.621	11.536	10.512	10.443	9.976	9.432	8.266	7.031

Извор: Национална служба за запошљавање

#### 4.2. Осетљиве (теже) групе незапослених

Програми и мере активне политике запошљавања усмерени ка незапосленим лицима из категорије теже запошљивих, представљају мере којима се подстиче равноправнији положај тих лица на тржишту рада, те теже запошљива лица имају приоритет код укључивања у поједине мере.

Уважавајући смернице и препоруке европске политике запошљавања, показатеље стања и кретања на тржишту рада Републике Србије, текуће реформске процесе и документе, као и резултате претходно спроведених активности и налазе процена, један од приоритета политике запошљавања и у 2024. години је подстицање запошљавања и укључивања теже запошљивих лица на тржиште рада и подршка регионалној и локалној политици запошљавања.

Табела 9: ОСИ према стручној спреми за период 2016-2023. године

Стручна спрема	2016.	2017.	2018.	2019.	2020.	2021.	2022.	2023.
	укупно (жене)	укупно (жене)	укупно (жене)	укупно (жене)	укупно (жене)	укупно (жене)	укупно (жене)	укупно (жене)
I CCC	399 (171)	427 (195)	492 (222)	456 (206)	409 (205)	307 (155)	299 (153)	286 (152)
II CCC	212 (89)	213 (91)	260 (122)	201 (87)	176 (82)	148 (69)	132 (63)	113 (53)
III CCC	479 (184)	464 (187)	496 (199)	475 (213)	409 (180)	375 (177)	350 (157)	300 (137)
IV CCC	309 (159)	313 (178)	291 (154)	348 (198)	318 (193)	274 (166)	260 (145)	240 (138)
V CCC	56 (10)	54 (11)	64 (11)	49 (12)	36 (9)	25 (9)	25 (10)	23 (10)
VI-1 CCC	30 (16)	35 (16)	33 (15)	32 (17)	28 (17)	29 (16)	25 (12)	24 (12)
VI-2 CCC	6 (5)	6 (6)	5 (5)	8 (7)	6 (5)	10 (6)	12 (8)	7 (4)
VII-1 CCC	27 (16)	30 (16)	28 (12)	26 (12)	22 (13)	15 (9)	18 (8)	19 (9)
УКУПНО	1.518 (650)	1.542 (700)	1.669 (740)	1.595 (752)	1.404 (704)	1.183 (607)	1.121 (560)	1.012 (515)

Извор: Национална служба за запошљавање

Табела 10: ОСИ према дужини тражења посла за период 2016-2023. године

Дужина тражења посла	2016.	2017.	2018.	2019.	2020.	2021.	2022.	2023.
	укупно (жене)	укупно (жене)	укупно (жене)	укупно (жене)	укупно (жене)	укупно (жене)	укупно (жене)	укупно (жене)
до 3 месеца	54 (18)	59 (26)	74 (35)	174 (99)	111 (56)	73 (29)	87 (35)	63 (34)
3 до 6 месеци	60 (21)	54 (21)	41 (14)	50 (19)	46 (21)	47 (25)	108 (42)	62 (27)
6 до 9 месеци	51 (18)	47 (16)	67 (27)	56 (20)	30 (13)	52 (26)	28 (10)	30 (11)
9 до 12 месеци	57 (24)	46 (16)	100 (36)	34 (15)	28 (13)	46 (21)	28 (11)	26 (11)
1 до 2 године	186	164	167	150	162	94	92	108

	(72)	(63)	(69)	(64)	(77)	(50)	(43)	(46)
<b>2 до 3</b> <b>године</b>	<b>114</b> (49)	<b>157</b> (70)	<b>144</b> (58)	<b>113</b> (58)	<b>105</b> (51)	<b>97</b> (53)	<b>57</b> (33)	<b>60</b> (25)
<b>3 до 5</b> <b>година</b>	<b>207</b> (79)	<b>196</b> (82)	<b>229</b> (87)	<b>180</b> (77)	<b>172</b> (95)	<b>133</b> (67)	<b>142</b> (76)	<b>91</b> (47)
<b>5 до 8</b> <b>година</b>	<b>225</b> (94)	<b>233</b> (104)	<b>245</b> (102)	<b>237</b> (100)	<b>186</b> (80)	<b>160</b> (87)	<b>145</b> (80)	<b>142</b> (77)
<b>8 до 10</b> <b>година</b>	<b>144</b> (66)	<b>111</b> (55)	<b>149</b> (77)	<b>94</b> (51)	<b>112</b> (53)	<b>82</b> (40)	<b>70</b> (28)	<b>65</b> (34)
<b>преко 10</b> <b>година</b>	<b>420</b> (209)	<b>475</b> (247)	<b>453</b> (235)	<b>481</b> (245)	<b>452</b> (245)	<b>399</b> (209)	<b>364</b> (202)	<b>365</b> (203)
<b>УКУПНО:</b>	<b>1.518</b> <b>(650)</b>	<b>1.542</b> <b>(700)</b>	<b>1.669</b> <b>(740)</b>	<b>1.569</b> <b>(748)</b>	<b>1.404</b> <b>(704)</b>	<b>1.183</b> <b>(607)</b>	<b>1.121</b> <b>(560)</b>	<b>1.012</b> <b>(515)</b>

Извор: Национална служба за запошљавање

Табела 11: ОСИ према годинама старости за период 2016-2023. година

Године старости	2016.	2017.	2018.	2019.	2020.	2021.	2022.	2023.
	укупно (жене)	укупно (жене)	укупно (жене)	укупно (жене)	укупно (жене)	укупно (жене)	укупно (жене)	укупно (жене)
<b>15-19</b>	<b>4</b> (1)	<b>3</b> (1)	<b>14</b> (7)	<b>2</b> (1)	<b>4</b> (1)	<b>4</b> (3)	<b>6</b> (2)	<b>4</b> (2)
<b>20-24</b>	<b>58</b> (15)	<b>60</b> (19)	<b>87</b> (29)	<b>40</b> (12)	<b>27</b> (11)	<b>17</b> (7)	<b>20</b> (9)	<b>17</b> (5)
<b>25-29</b>	<b>101</b> (45)	<b>96</b> (39)	<b>100</b> (45)	<b>79</b> (28)	<b>59</b> (22)	<b>49</b> (16)	<b>35</b> (13)	<b>26</b> (7)
<b>30-34</b>	<b>98</b> (38)	<b>107</b> (44)	<b>108</b> (51)	<b>103</b> (44)	<b>84</b> (41)	<b>70</b> (40)	<b>69</b> (30)	<b>54</b> (22)
<b>35-39</b>	<b>124</b> (53)	<b>127</b> (65)	<b>152</b> (76)	<b>134</b> (68)	<b>110</b> (49)	<b>97</b> (42)	<b>84</b> (37)	<b>81</b> (35)
<b>40-44</b>	<b>153</b> (66)	<b>152</b> (70)	<b>179</b> (76)	<b>161</b> (75)	<b>150</b> (70)	<b>112</b> (57)	<b>121</b> (57)	<b>93</b> (45)
<b>45-49</b>	<b>205</b> (99)	<b>208</b> (100)	<b>208</b> (115)	<b>205</b> (96)	<b>179</b> (89)	<b>153</b> (77)	<b>150</b> (69)	<b>139</b> (74)
<b>50-54</b>	<b>255</b> (140)	<b>235</b> (135)	<b>283</b> (146)	<b>245</b> (145)	<b>238</b> (149)	<b>200</b> (113)	<b>196</b> (110)	<b>191</b> (103)
<b>55-59</b>	<b>320</b> (152)	<b>342</b> (177)	<b>347</b> (158)	<b>343</b> (200)	<b>270</b> (153)	<b>227</b> (140)	<b>199</b> (118)	<b>191</b> (110)
<b>60-65</b>	<b>200</b> (41)	<b>212</b> (50)	<b>191</b> (37)	<b>257</b> (79)	<b>283</b> (119)	<b>254</b> (112)	<b>241</b> (115)	<b>216</b> (112)
<b>УКУПНО:</b>	<b>1.518</b> <b>(650)</b>	<b>1.542</b> <b>(700)</b>	<b>1.669</b> <b>(740)</b>	<b>1.569</b> <b>(748)</b>	<b>1.404</b> <b>(704)</b>	<b>1.183</b> <b>(607)</b>	<b>1.121</b> <b>(560)</b>	<b>1.012</b> <b>(515)</b>

Извор: Национална служба за запошљавање

#### 4.3. Вишкови и корисници новчане накнаде

Табела 12: Преглед броја корисника новчане накнаде којима је исплаћена новчана накнада за период 2015-2020. године

Корисници новчане накнаде		година	2015.	2016.	2017.	2018.	2019.	2020.
Особе са инвалидитетом	Укупно		202	182	114	153	145	113
	Жене		71	77	40	67	63	50
Технолошки вишак	Основно право	Укупно	1.488	1.537	1.296	1.384	1.605	1.034
		Жене	772	827	754	794	848	645
	Настављање	Укупно	93	141	105	88	85	60

	исплате	Жене	70	86	67	70	49	48
Стечај	Основно право	Укупно	848	386	281	287	831	185
		Жене	315	189	144	142	291	99
	Настављање исплате	Укупно	173	52	19	22	22	16
		Жене	60	35	13	18	13	15
Остало	Основно право	Укупно	1,842	1.729	1.328	1.372	-	1.421
		Жене	878	876	745	837	-	852
	Настављање исплате	Укупно	119	138	80	76	-	88
		Жене	74	95	55	58	-	69
Укупан број корисника		Укупно	4.194	3.677	3.223	3.046	3.242	2.656
		Жене	1.983	1.916	1.818	1.780	1.904	1.605

Извор: Национална служба за запошљавање

## 5. СТАЊЕ ОБРАЗОВАЊА – СРЕДЊЕ ШКОЛЕ

Укупан број ученика средњих школа у Крагујевцу за школску 2023/2024. годину је 7.499. Укупан број ученика завршних разреда средњих школа је 1.918.

### 5.1. Прва техничка школа

У процесу ванредног образовања Прва техничка школа врши преквалификацију и доквалификацију за сва занимања за која је школа верификована на сва четири подручја рада (електротехника, грађевинарство и геодезија, хемија, неметали и графичарство и пољопривреда, производња и прерада хране).

### 5.2. Средња школа “Кнез Александар Карађорђевић”

Средња стручна школа настала је спајањем Политехничке школе у Крагујевцу, институције са богатом традицијом техничког образовања кадрова и Центра за континуирано образовање одраслих, специјализоване организационо-наставне целина за стручно образовање, оспособљавање и обуку одраслих формираног у Другој техничкој школи. Пратећи технолошки развој и потребе индустрије, Средња стручна школа образује ученике трећег и четвртог степена у подручју рада машинства и обраде метала, саобраћаја и електротехнике, шумарства и обраде дрвета, грађевинарства, хемије, неметала и графичарства и дизајна.

### 5.3. Трговинско-угоститељска школа “Тоза Драговић”

Стручна школа верификована од стране Министарства просвете за образовање редовних и ванредних ученика у три подручја рада: трговина, туризам и угоститељство, личне услуге и текстилство. Образовни профили у трогодишњим занимањима су: трговац, конобар, кувар, посластичар, конфекционар-кројач, женски и мушки фризер; у четворогодишњим занимањима су: туристички, трговински, угоститељски и кулинарски техничар и техничар - моделар одеће и конфекцијски техничар.

### 5.4. Економска школа – Крагујевац

Економска школа образује ученике у подручју рада економија, право и администрација у следећим образовним профилима: економски техничар, правни техничар, финансијски администратор и два огледна профила банкарски службеник и комерцијалиста.

### 5.5. Прва крагујевачка гимназија

Прва крагујевачка гимназија, као Школа од посебног интереса за Републику Србију и са традицијом дугом готово два века, образује ученике на следећим смеровима: природно математички смер, друштвено језички смер, одељење

обдарених ученика математичке гимназије, одељења обдарених ученика рачунарске гимназије, одељење ученика седмог и осмог разреда обдарених за математику.

#### **5.6. Друга крагујевачка гимназија**

Друга крагујевачка гимназија основана је 19. јуна 1990. године. Сва одељења Друге гимназије била су у почетку општег типа. Пратећи савремене трендове, Друга крагујевачка гимназија 2002. године отвара одељење филолошке гимназије за обдарене ученике. Од 2003. године, потреба за праћењем савремених образовних токова утицала је на доношење одлуке да се школа укључи у припремну фазу реформе гимназија, чиме је добила статус огледне школе.

#### **5.7. Медицинска школа**

Школа образује кадрове медицинских радника, који су врло успешно обављали и данас обављају послове медицинских сестара различитих профила, али и лекара који су школовање започели у овој школи. Ученици Медицинске школе представљају посебан ресурс школе, са којима се могу успешно остварити сви образовно-васпитни задаци средњег образовања.

### **6. МЕРЕ АКТИВНЕ ПОЛИТИКЕ ЗАПОШЉАВАЊА НАЦИОНАЛНЕ СЛУЖБЕ ЗА ЗАПОШЉАВАЊЕ**

Мере активне политике запошљавања спроводи Национална служба за запошљавање у складу са Законом о запошљавању и осигурању за случај незапослености, Законом о професионалној рехабилитацији и запошљавању особа са инвалидитетом и прописима о државној помоћи, а критеријуми, начин и друга питања од значаја за спровођење мера активне политике запошљавања уређују се општим актима Министарства за рад, запошљавање, борачка и социјална питања и Националне службе за запошљавање.

Ради реализације мера активне политике запошљавања, у оквиру којих се додељују финансијска средства незапосленим лицима и/или послодавцима, Национална служба за запошљавање расписује јавне позиве и конкурсе, односно покреће поступак јавне набавке у складу са прописима о јавним набавкама, у првом кварталу календарске године.

Посредовање у запошљавању лица која траже запослење, мере активног тражења посла и професионалну оријентацију и саветовање о планирању каријере реализују запослени у Националној служби за запошљавање континуирано, током календарске године. У оквиру ове три мере активне политике запошљавања, које су ближе описане у наставку, саветници за запошљавање, саветници за каријерно информисање и саветници за планирање каријере пружају услуге каријерног вођења и саветовања које подстичу појединце да идентификују сопствене способности, компетенције и интересовања, донесу одлуке које се тичу њиховог образовања, оспособљавања и професије и управљају токовима у области учења, рада и других области у којима могу да стекну и примене способности и компетенције. Каријерно вођење се сматра најобухватнијим појмом који укључује различите типове услуга на целоживотној основи, као што су професионална оријентација, саветовање за запошљавање, каријерно усмеравање и сл. Каријерно вођење и саветовање појединца не завршава се проналажењем адекватног запослења, већ постоји тенденција да се он прати и подржава и током професионалне каријере, имајући у виду његове индивидуалне потребе условљене како личним развојем, тако и променама на тржишту рада. Индивидуализована подршка лицима укљученим у мере активне политике запошљавања, која се уводи овим Акционим планом, такође је део тог концепта.

#### **• Посредовање у запошљавању и пружање подршке за запошљавање**

Посредовањем у запошљавању сматрају се послови повезивања лица која траже запослење са послодавцима који исказују потребу за посредовањем у запошљавању, ради заснивања радног односа или друге врсте радног ангажовања. У

циљу њиховог успешног повезивања, спроводи се низ активности усмерених ка тражиоцима запослења, односно послодавцима.

Саветовање за запошљавање је активност током које саветник за запошљавање пружа стручну подршку тражиоцу запослења на индивидуалном нивоу, кроз информисање о правима и обавезама тражилаца запослења, услугама које пружа Национална служба за запошљавање, као и о могућностима за запошљавање односно о понуди послова на тржишту рада. Током саветовања за запошљавање врши се процена запошљивости лица које тражи посао, односно, процена његових професионалних могућности и афинитета, са циљем утврђивања нивоа и врсте потребне подршке. Врсте подршке око којих се тражилац запослења и саветник за запошљавање усагласе, као и занимања у којима ће лице тражити посао, утврђују се у индивидуалном плану запошљавања.

Услуге за послодавце подразумевају информисање послодаваца о стању на тржишту рада и структури тражилаца запослења на евиденцији Националне службе за запошљавање и саветовање о могућностима и начинима задовољавања исказаних потреба за запошљавањем, укључујући и информисање о мерама активне политике запошљавања, испитивање будућих потреба послодаваца ради планирања обука и других мера активне политике запошљавања, прелиминарну селекцију тражилаца запослења према условима дефинисаним у пријави потребе за запошљавањем, уз могућност психолошке селекције кандидата. Инфо сесије послодаваца и тражиоца запослења су такође један вид подршке у активностима посредовања у запошљавању. Послодавцима су доступне и услуге информисања и оглашавања путем друштвених мрежа Националне службе за запошљавање, као и интернет посредовање на порталу Националне службе за запошљавање. Форумима послодаваца у сарадњи са социјалним партнерима, омогућен је континуирани дијалог у области запошљавања и посредовања у запошљавању. Унапређењем квалитета услуге посредовања у запошљавању, Национална служба за запошљавање ће повећати своју видљивост код оних послодаваца којима није искључиви циљ да добију средства, него квалитетне кандидате, док ће незапослена лица добити додатне могућности за квалитетно запошљавање.

- **Професионална оријентација и саветовање о планирању каријере**

Професионална оријентација и саветовање о планирању каријере спроводи се кроз активности информисања и саветовања о могућностима за развој каријере, а ради превенције погрешног избора правца образовања или избора занимања, као и ради јачања компетентности корисника у доношењу делотворних одлука током професионалне каријере. Ове услуге пружају се непосредно у филијалама Националне службе за запошљавање и центрима за информисање и професионално саветовање, као и преко интернет странице Националне службе за запошљавање. Саветовање о планирању каријере обухвата пружање подршке у вези са могућностима избора или промене каријере у складу са ситуацијом на тржишту рада, личним карактеристикама и интересовањима клијента, док се непосредно информисање о могућностима за развој каријере спроводи у центрима за информисање и професионално саветовање. У вези са каријерним информисањем, организују се и сајмови професионалне оријентације.

У оквиру професионалне оријентације и саветовања о планирању каријере спровode се психолошке радионице и тренинзи намењени лицима која траже посао, а у циљу развоја вештина, прихватања активне улоге у планирању каријере и тражењу посла, јачању самопоуздања за покретање сопствене делатности, као и конструктивно превазилажење стреса у процесу запошљавања. За потребе послодаваца, спроводи се селекција – психолошка процена кандидата за запошљавање, у циљу усклађивања индивидуалних карактеристика лица са захтевима посла, односно радних места.

- **Мере активног тражења посла**

Мере активног тражења посла спровode се пружањем информативно-саветодавне подршке тражиоцима запослења у процесу активног тражења посла, подстицањем њихове запошљивости и јачањем мотивације, самопоуздања и самоефикасности кроз развој вештина активног тражења посла. Мере активног тражења посла као што су обуке за активно тражење посла, обуке у клубовима за



тражење посла, тренинг самоефикасности и др., облици су групног рада са лицима која траже посао, са циљем да се тражиоци запослења информишу о ситуацији на локалном тржишту рада, стекну неопходне вештине за тражење посла и припреме се за приступ тржишту рада и квалитетно представљање послодавцу.

Пружање подршке тражиоцима запослења и послодавцима спроводи се и кроз организовање сајмова запошљавања. Сајам запошљавања је мера посредовања, јер омогућава непосредни контакт већег броја послодаваца који су исказали потребу за запошљавањем са тражиоцима запослења који у највећој мери одговарају захтевима послодаваца за запошљавање на конкретним радним местима, али је истовремено и мера активације, јер се тражилац запослења сусреће са конкретним слободним радним местима, што позитивно делује на његову мотивацију за активно тражење посла. Сајмови запошљавања се реализују и у виртуелном амбијенту.

- **Додатно образовање и обука**

Додатно образовање и обука су мере којима лица стичу нова знања, вештине и радно искуство. Заснива се на анализи потреба тржишта рада, односно потреба послодаваца у погледу потребних знања и вештина неопходних за обављање конкретних послова, утврђених у контактима са послодавцима. У складу са тим, додатно образовање и обуке се реализују за она подручја рада у којима постоји дефицит знања и вештина.

Додатно образовање и обука подразумева спровођење следећих мера:

- **Стручна пракса** – подразумева стручно оспособљавање за самосталан рад у струци, за које је стечено одговарајуће образовање, ради обављања приправничког стажа, односно стицања услова за полагање стручног испита ако је то као услов за рад на одређеним пословима утврђено законом или правилником. Намењена је незапосленим лицима без радног искуства у занимању, са најмање средњим образовањем и реализује се без заснивања радног односа.

Приоритет за укључивање имају незапослене особе са инвалидитетом и Роми и Ромкиње.

Стручна пракса се реализује код послодавца који припада приватном сектору, док се највише до 40% укупно планираних полазника може ангажовати у јавном сектору, по следећим приоритетима:

- на пословима здравствених радника;
- на пословима социјалне заштите;
- на пословима образовања и васпитања;
- на пословима правосуђа.

Изузетно, за јединице локалне самоуправе које припадају четвртој групи развијености и девастираним подручјима као и на територији АП Косово и Метохија, стручна пракса се реализује код послодавца који припада приватном или јавном сектору, при чему приватни сектор има приоритет.

Трајање стручне праксе утврђено је законом, односно правилником, а Национална служба за запошљавање исту финансира најдуже до 12 месеци.

Национална служба за запошљавање утврђује висину месечне новчане помоћи незапосленом лицу укљученом у стручну праксу, сразмерно укупно планираном броју полазника и расположивим средствима, у складу са прописом у области запошљавања.

У периоду од 2024. до 2026. године планирано је укључивање по 2.000 незапослених лица, у свакој календарској години.

- **Програм подстицања запошљавања младих „Моја прва плата”** – намењен је младима до 30 година старости, са најмање средњим образовањем, без радног искуства, ради оспособљавања за самосталан рад. Спроводи се у складу са Уредбом о Програму подстицања запошљавања младих „Моја прва плата”.

- **Приправништво за младе** – подразумева стручно оспособљавање за самосталан рад у занимању, за које је стечено најмање средње образовање, ради обављања приправничког стажа, односно стицања услова за полагање стручног испита

ако је то као услов за рад на одређеним пословима утврђено законом или правилником, уз заснивање радног односа.

Намењено је незапосленим лицима до 30 година старости, без радног искуства у занимању за које је стечено образовање, који се налазе на евиденцији незапослених најмање три месеца.

Особе са инвалидитетом, Роми и Ромкиње и млади у домском смештају, хранитељским породицама и старатељским породицама, укључују се у меру, без обзира на године старости и дужину трајања евиденције о незапослености.

Приправништво за младе се реализује код послодавца који припада приватном сектору.

Национална служба за запошљавање исплаћује послодавцу накнаду трошкова месечне зараде за приправника са средњим образовањем у висини минималне зараде са припадајућим порезом и доприносима, а за приправника са високим образовањем у висини минималне зараде увећане за 20% са припадајућим порезом и доприносима. Послодавац је у обавези да приправнику исплаћује зараду у складу са законом.

Трајање приправништва за младе утврђено је законом односно правилником, а Национална служба за запошљавање исто финансира до шест месеци за младе са средњим образовањем, односно до 12 месеци за младе са високим образовањем.

У 2024. и 2025. години планирано је укључивање по 900 незапослених лица, у свакој календарској години, а у 2026. години планирано је укључивање 1.000 незапослених лица.

- **Стицање практичних знања** – подразумева стицање практичних знања и вештина кроз обављање конкретних послова заснивањем радног односа код послодавца који припада приватном сектору и намењено је за:

- ⇒ незапослена лица без завршеног средњег образовања и лица која су завршила функционално основно образовање одраслих, који у укупном броју планираних полазника учествују са најмање 40%;
- ⇒ незапослена лица са средњим образовањем која се налазе на евиденцији незапослених дуже од 12 месеци, без обзира на врсту стеченог образовања и радно искуство, а која немају адекватна и применљива знања, вештине и компетенције за обављање конкретних послова;
- ⇒ незапослене особе са инвалидитетом, Роме и Ромкиње и кориснике новчане социјалне помоћи са највише стеченим средњим образовањем, без обзира на дужину трајања евиденције о незапослености.

Послодавац заснива радни однос на одређено време са незапосленим лицем и остварује право на накнаду трошкова зараде за укључена лица у висини минималне зараде са припадајућим порезом и доприносима у трајању од три месеца. Послодавац има обавезу да задржи лице у радном односу још три месеца након завршетка мере. У случају да послодавац заснује радни однос на неодређено време са незапосленим лицем на почетку мере или до истека трећег месеца, односно завршетка мере, има право на накнаду трошкова зараде за још три месеца, односно у укупном трајању од шест месеци. Послодавац има обавезу да задржи лице у радном односу још најмање шест месеци након завршетка мере односно истека финансирања.

У 2024. и 2025. години планирано је укључивање по 650 незапослених лица, у свакој календарској години, а у 2026. години планирано је укључивање 700 незапослених лица.

- **Обуке за тржиште рада** – стицање знања и вештина у складу са потребама тржишта рада и послодавца, а са циљем унапређења запошљивости незапослених лица првенствено теже запошљивих без квалификација или са ниским квалификацијама.

Обуке за незапослене особе са инвалидитетом спроводе носиоци послова професионалне рехабилитације који имају одобрење министарства надлежног за послове запошљавања за спровођење мера и активности професионалне рехабилитације.

У периоду од 2024. до 2026. године планирано је укључивање по 400 незапослених особа са инвалидитетом, у свакој календарској години.

*Обуке за лица без завршене средње школе и лица која завршавају основно образовање по моделу функционалног основног образовања одраслих* спроводе јавно признати организатори активности образовања одраслих и/или средње стручне школе који издају јавно признату исправу.

У периоду од 2024. до 2026. године планирано је укључивање по 200 незапослених лица, у свакој календарској години.

*Обуке за остала незапослена лица* спроводе јавно признати организатори активности образовања одраслих и/или средње стручне школе који издају јавно признату исправу.

У периоду од 2024. до 2026. године планирано је укључивање по 500 незапослених лица, у свакој календарској години.

Обуке за тржиште рада спроводе се у реалном окружењу. Изузетно, до 10% од укупног броја полазника може бити укључено у онлајн обуке.

Национална служба за запошљавање сноси трошкове реализације обуке за тржиште рада, а у складу са прописима из области запошљавања и професионалне рехабилитације, као и у зависности од расположивих средстава, утврђује висину месечне новчане помоћи и трошкова превоза за полазнике обука.

- **Обуке на захтев послодавца за незапослене** – стицање знања и вештина потребних за обављање послова на конкретном радном месту, на захтев послодавца који припада приватном сектору, као и предузећа за професионалну рехабилитацију и запошљавање особа са инвалидитетом која послују са већинским државним капиталом, уколико на евиденцији незапослених Националне службе за запошљавање нема лица са потребним знањима и вештинама за обављање послова на конкретном радном месту, односно постојећа знања и вештине не одговарају потребама конкретног радног места. Послодавац има обавезу да са најмање 50% лица која су успешно завршила обуку, заснује радни однос, у трајању од најмање шест месеци.

Национална служба за запошљавање учествује у финансирању трошкова обуке и утврђује висину месечне новчане помоћи и трошкова превоза за полазнике обука, у зависности од расположивих средстава и у складу са прописима из области запошљавања и професионалне рехабилитације. За укључивање незапослених особа са инвалидитетом, средства за финансирање трошкова обуке се могу увећати до 20%.

У 2024. и 2025. години планирано је укључивање по 500 незапослених лица, у свакој календарској години, а у 2026. години планирано је укључивање 600 незапослених лица.

Национална служба за запошљавање може да омогући послодавцима додатну услугу обуке ментора.

- **Обуке за потребе послодавца за запосленог** – послодавац који припада приватном сектору може поднети захтев Националној служби за запошљавање за учешће у финансирању трошкова обуке за запосленог коме недостају додатна знања и вештине за обављање послова и радних задатака са циљем одржања запослења код тог послодавца. Трошкове учешћа у финансирању обуке за запосленог може да сноси Национална служба за запошљавање у складу са расположивим средствима и прописима за доделу државне помоћи.

- **Функционално основно образовање одраслих** – стицање основног образовања у складу са законом, уз могућност стицања компетенције за обављање једноставних послова. Намењен је незапосленим лицима без основног образовања. Национална служба за запошљавање исплаћује средства за трошкове превоза полазницима или школским образовним институцијама.

У периоду од 2024. до 2026. године планирано је укључивање по 1.500 незапослених лица, у свакој календарској години.

Национална служба за запошљавање може да сноси трошкове припреме лица за полагање завршног испита.

- **Субвенционисано запошљавање и samozapoшљавање**

**Субвенције за запошљавање незапослених лица из категорије теже запошљивих**

Субвенција за запошљавање незапослених лица из категорије теже запошљивих подразумева финансијски подстицај, у једнократном износу, послодавцима из приватног сектора, за запошљавање незапослених лица и то:

- ⇒ млади у домском смештају, хранитељским породицама и старатељским породицама;
- ⇒ лица без завршеног средњег образовања и лица која су завршила функционално основно образовање одраслих;
- ⇒ старији од 50 година;
- ⇒ Роми и Ромкиње;
- ⇒ особе са инвалидитетом;
- ⇒ корисници новчане социјалне помоћи;
- ⇒ лица која се налазе на евиденцији незапослених дуже од 12 месеци, а посебно лица на евиденцији дуже од 24 месеца;
- ⇒ жртве породичног насиља.

Предност за укључивање у меру имају жене, посебно жене из мање развијених и девастираних подручја.

Висина субвенције за запошљавање незапослених лица из категорије теже запошљивих, у периоду од 2024. до 2026. године, према степену развијености јединица локалне самоуправе утврђеним у складу са посебним прописом Владе, износи:

1. **за прву групу** (изнад републичког просека) **и другу групу** (у распону од 80% до 100% републичког просека) – 230.000,00 динара по кориснику;
2. **за трећу групу** (у распону од 60% до 80% републичког просека) – 255.000,00 динара по кориснику;
3. **за четврту групу** (степен развијености испод 60% републичког просека) и за девастирана подручја (степен развијености испод 50% републичког просека) – 280.000,00 динара по кориснику.

Наведени износи субвенције за запошљавање за особе са инвалидитетом и лица која су на евиденцији незапослених дуже од 24 месеца, увећавају се за 20% тако да износе:

- за прву групу (изнад републичког просека) и за другу групу (у распону од 80% до 100% републичког просека) – 276.000,00 динара по кориснику;
- за трећу групу (у распону од 60% до 80% републичког просека) – 306.000,00 динара по кориснику;
- за четврту групу (степен развијености испод 60% републичког просека) и за девастирана подручја (степен развијености испод 50% републичког просека) – 336.000,00 динара по кориснику.

Национална служба за запошљавање може обезбедити додатну услугу индивидуализоване подршке лицима која су укључена у меру.

Реализација се прати 12 месеци.

У 2024. години планирано је запошљавање 3.300 незапослених лица, од којих је 300 особа са инвалидитетом.

У 2025. години планирано је запошљавање 3.250 незапослених лица, од којих је 250 особа са инвалидитетом.

У 2026. години планирано је запошљавање 3.400 незапослених лица, од којих је 200 особа са инвалидитетом.

- **Подршка samozapoшљавању**

Подршка samozapoшљавању обухвата стручну помоћ и средства у виду субвенције за samozapoшљавање.

Стручна помоћ коју може да оствари незапослени који се samozapoшљава састоји се од информативних и саветодавних услуга, обуке за развој предузетништва, као и подршке у првој години пословања која се реализује кроз менторинг програм и

специјалистичке обуке у Националној служби за запошљавање, регионалним развојним агенцијама и др.

Средства за самозапошљавање у 2024. години одобравају се незапосленом лицу у виду субвенције, у једнократном износу од 300.000,00 динара по кориснику ради оснивања радње, задруге, или другог облика предузетништва, као и за оснивање привредног друштва уколико оснивач заснива у њему радни однос.

Одобравање субвенције за самозапошљавање одређује се на основу оцене бизнис плана и припадности категорији теже запошљивих лица.

Предност за укључивање у меру имају жене, посебно жене из мање развијених и девастираних подручја.

У случају самозапошљавања особа са инвалидитетом субвенција се у 2024. години одобрава у једнократном износу од 330.000,00 динара по кориснику, ради оснивања радње, задруге, или другог облика предузетништва, као и за оснивање привредног друштва уколико оснивач у њему заснива радни однос.

Национална служба за запошљавање, на годишњем нивоу, објављује посебан јавни позив за подршку самозапошљавању припадника ромске националне мањине.

Национална служба за запошљавање може обезбедити и екстерну менторинг подршку за кориснике субвенције за самозапошљавање.

У 2025. и 2026. години средства за самозапошљавање износе 380.000,00 динара односно 420.000,00 динара за особе са инвалидитетом.

Реализација се прати 12 месеци.

У 2024. години планирано је самозапошљавање 4.000 незапослених лица, од којих је 100 особа са инвалидитетом.

У 2025. и 2026. години планирано је самозапошљавање 4.000 незапослених лица, од којих је 80 особа са инвалидитетом, у свакој календарској години.

- **Субвенција зараде за особе са инвалидитетом без радног искуства**

Послодавац који на неодређено време запосли особу са инвалидитетом без радног искуства има право на субвенцију зараде за ту особу у трајању од 12 месеци од дана заснивања радног односа. Субвенција зараде се одобрава на основу поднетог захтева послодавца, у висини до 75% укупних трошкова зараде са припадајућим доприносима за обавезно социјално осигурање, али не више од износа минималне зараде утврђене у складу са прописима о раду.

У 2024. години планирано је укључивање 380 особа са инвалидитетом.

У 2025. години планирано је укључивање 360 особа са инвалидитетом.

У 2026. години планирано је укључивање 340 особа са инвалидитетом.

- **Мера активације особа са инвалидитетом на тржишту рада**

- Радна активација особа са инвалидитетом**

Мера је намењена особама са инвалидитетом којима је потребна интензивна подршка ради активације и интеграције на тржиште рада, посебно особама са инвалидитетом које су у дужем временском периоду у статусу незапослених, без квалификација, са неадекватним знањима и вештинама за обављање послова, у стању социјалне потребе или су због врсте инвалидности изложене вишеструким негативним утицајима. Реализује се у циљу мотивације и активације особа са инвалидитетом за укључивање на тржиште рада односно радно-социјалну интеграцију а ради очувања и унапређења радних способности.

Послодавац, који припада приватном или јавном сектору, заснива радни однос са незапосленом особом са инвалидитетом и остварује право на накнаду трошкова зараде у висини минималне зараде са припадајућим порезом и доприносима за укључена лица у трајању од четири месеца.

У 2024. и 2025. години планирано је укључивање по 400 особа са инвалидитетом, у свакој календарској години, а у 2026. години планирано је укључивање 500 особа са инвалидитетом.

- **Јавни радови на којима се ангажују особе са инвалидитетом**

Јавни радови на којима се ангажују особе са инвалидитетом се могу организовати у свим јединицама локалне самоуправе, независно од степена развијености, у области социјалне заштите и хуманитарног рада, одржавања и обнављања јавне инфраструктуре, одржавања и заштите животне средине и природе и културе, кроз заједничко учешће у финансирању из буџета Републике Србије и буџета јединица локалних самоуправа у складу са поглављем X. Акционог плана.

Јавни радови у које се укључују особе са инвалидитетом, могу бити одобрени за радно ангажовање најмање три незапослене особе са инвалидитетом.

Послодавац који спроводи јавне радове закључује са незапосленим уговор о радном ангажовању у складу са прописима о раду и јавним конкурсом. Средства се намењена за организовање јавних радова користе се за:

1) исплату накнаде за обављен посао лицима ангажованим на јавним радовима (по основу уговора о привременим и повременим пословима у висини до 30.000,00 динара на месечном нивоу за пун фонд радних часова, односно сразмерно времену радног ангажовања на месечном нивоу, која се увећава за припадајући порез и доприносе за обавезно социјално осигурање и која обухвата и трошкове доласка и одласка са рада);

2) накнаду трошкова спровођења јавних радова послодавцу (највише до 2.000,00 динара по лицу, једнократно, у зависности од трајања јавног рада);

3) накнаду трошкова обуке (у једнократном износу од 1.000,00 динара по ангажованом лицу које је завршило обуку), која се у зависности од врсте и сложености послова може организовати по интерном програму послодавца извођача јавног рада или програму образовне установе. По завршетку обуке лицу се издаје интерна потврда о стеченим компетенцијама или јавно призната исправа уколико је обуку реализовао јавно признати организатор активности образовања одраслих.

Приоритет за укључивање у меру имају лица из наведене категорије која се први пут ангажују на јавним радовима.

Право учествовања у поступку организовања јавних радова имају органи аутономне покрајине и органи јединица локалне самоуправе, јавне установе и јавна предузећа, привредна друштва, предузетници, задруге и удружења.

У 2024. и 2025. години планирано је укључивање по 500 особа са инвалидитетом, а у 2026. години планирано је укључивање 550 особа са инвалидитетом.

- **Мере активне политике запошљавања за особе са инвалидитетом које се запошљавају под посебним условима**

⇒ **Прилагођавање радног места** (кроз техничко и технолошко опремање радног места, средстава за рад, простора и опреме у складу са могућностима и потребама запослене особе са инвалидитетом) рефундацијом послодавцу примерених трошкова прилагођавања радног места у висини до 400.000,00 динара стварних трошкова за прилагођавање радног места по особи са инвалидитетом.

У периоду од 2024. до 2026. године планирано је прилагођавање радног места за по 25 особа са инвалидитетом, у свакој календарској години.

⇒ **Пружање стручне подршке новозапосленој особи са инвалидитетом** (радна асистенција код увођења у посао или на радном месту) рефундацијом послодавцу трошкова зараде за лице које је ангажовано на пружању стручне подршке у висини до 50.000,00 динара месечно за пун фонд радних сати односно сразмерно броју радних сати пружене стручне подршке особи са инвалидитетом на месечном нивоу, увећаних за припадајући порез и доприносе за обавезно социјално осигурање, у трајању до 12 месеци.

У периоду од 2024. до 2026. године планирано је пружање стручне подршке новозапосленој особи са инвалидитетом за по 25 особа са инвалидитетом, у свакој календарској години.

- **Индивидуализована подршка лицима укљученим у мере активне политике запошљавања**

Национална служба за запошљавање може пружити додатну подршку незапосленим лицима из категорије теже запошљивих, посебно лицима која се суочавају са вишеструким тешкоћама, укљученим у поједине мере активне политике запошљавања, са циљем лакше интеграције у радну средину и одржања запослења. Ради се о индивидуализованој подршци која се пружа на основу процене саветника за запошљавање, а намењена је лицима којима је потребна подршка да се уклопе у радно окружење јер су изгубила радне навике, знања и вештине су им застарели, а мотивација и самопоуздање смањени због одсуства из света рада.

## **7. СУФИНАНСИРАЊЕ ПРОГРАМА ИЛИ МЕРА АКТИВНЕ ПОЛИТИКЕ ЗАПОШЉАВАЊА ПРЕДВИЂЕНИХ ЛОКАЛНИМ АКЦИОНИМ ПЛАНОВИМА ЗАПОШЉАВАЊА (ЛАПЗ)**

Аутономна покрајина односно јединица локалне самоуправе, може до 30. априла 2024. године, путем НСЗ, поднети министарству надлежном за послове запошљавања захтев за учешће у финансирању програма или мера активне политике запошљавања предвиђених ЛАПЗ.

Током 2024. године наставиће се са добром праксом организовања регионалних састанака са ЈЛС ради размене искустава у спровођењу локалне политике запошљавања, а посебна пажња биће усмерена ка оним јединицама локалних самоуправа које до сада нису израђивале локалне акционе планове запошљавања. Кроз организовање обука за планирање и праћење спровођења локалне политике запошљавања ојачаће се капацитети локалних савета за запошљавање и подстицати дијалог и сарадња на локалном и регионалном нивоу.

У 2024. години одобраваће се учешће у финансирању програма или мера активне политике запошљавања из средстава опредељених за реализацију НАПЗ, и то:

- **Субвенција за запошљавање незапослених лица из категорије теже запошљивих** – може се доделити за запошљавање незапослених лица из једне или више категорија теже запошљивих, а које су утврђене у складу са стањем и потребама локалног тржишта и наведене у ЛАПЗ;

Субвенција за запошљавање незапослених лица из категорије теже запошљивих подразумева финансијски подстицај, у једнократном износу, послодавцима из приватног сектора, за запошљавање незапослених лица и то:

- млади до 30 година старости – без завршеног средњег образовања, млади у домском смештају, хранитељским породицама и старатељским породицама;
- старији од 50 година;
- Роми;
- особе са инвалидитетом;
- радно способни корисници новчане социјалне помоћи;
- незапослени који се налазе на евиденцији незапослених дуже од 12 месеци;
- жртве породичног насиља.

У 2024. години планирано је запошљавање 15 незапослених лица, од којих је 5 особа са инвалидитетом.

У 2025. години планирано је запошљавање 15 незапослених лица, од којих је 5 особа са инвалидитетом.

У 2026. години планирано је запошљавање 20 незапослених лица, од којих је 10 особа са инвалидитетом.

- **Субвенција за samozapošljavanje** - одобрава се незапосленом лицу ради оснивања радње, задруге или другог облика предузетништва као и за оснивање привредног друштва уколико оснивач заснива у њему радни однос, у делатностима дефинисаним у складу са потребама локалног економског развоја у ЛАПЗ;

Одобравање субвенције за самозапошљавање одређује се на основу оцене бизнис плана, а приоритет за одобравање субвенције имају незапослени који припадају следећим категоријама:

1. млади до 30 година старости;
2. вишкови запослених;
3. Роми;
4. особе са инвалидитетом;
5. жене.

У 2024. години планирано је самозапошљавање 40 незапослених лица, од којих су 2 особе са инвалидитетом.

У 2025. години планирано је самозапошљавање 44 незапослена лица, од којих су 3 особе са инвалидитетом.

У 2026. години планирано је самозапошљавање 48 незапослена лица, од којих су 4 особе са инвалидитетом.

- **Програм јавних радова** - у програм јавних радова, према степену развијености утврђеним у складу са посебним прописом Владе, а који се односи на јединице локалне самоуправе првог и другог степена развијености, могу се укључити особе са инвалидитетом, у области социјалне заштите и хуманитарног рада, одржавања и обнављања јавне инфраструктуре, одржавања и заштите животне средине и природе и културе.

На јавним радовима се радно ангажује најмање 3 (три) незапослене особе са инвалидитетом.

У периоду од 2024. до 2026. године планирано је укључивање 95 незапослених лица, особа са инвалидитетом.

### **7.1. Програми и мере града Крагујевца**

**Градска управа за развој и инвестиције** у оквиру својих надлежности спроводи мере подршке постојећој привреди преко разних врста подстицаја, између осталог и кроз подршку мерама активне политике запошљавања обухваћених ЛАПЗ, кроз суфинансирање са Националном службом за запошљавање.

Одлуком о буџету Града за 2024. год. («Службени лист града Крагујевца», број 13/2024) у оквиру **раздела 8 – Градска управа за развој и инвестиције**, кроз **Програм 3 – Локални економски развој**, за подршку мерама запошљавања предвиђена су средства за: **Мере активне политике запошљавања**, функција 442 – развој заједнице, економска класификација 464 – дотације организацијама обавезног социјалног осигурања.

**Програмска активност 0002** –у износу од 9.900.000,00 динара;

**Средства су намењена за:**

1. **Јавне радове**, за 24 лица са инвалидитетом у укупном износу од 2.200.000,00 динара (средства ЈЛС – 1.210.000,00, средства НСЗ - 990.000,00),
2. **Субвенције за запошљавање незапослених из категорије теже запошљивих лица**, за 15 незапослених лица од чега су 5 незапослена лица са инвалидитетом, у укупном износу од 3.700.000,00 динара (средства ЈЛС – 2.035.000,00, средства НСЗ – 1.665.000,00),
3. **Субвенције за самозапошљавање**, за 40 незапослених лица од чега су 2 незапослена лица са инвалидитетом, у укупном износу од 12.100.000,00 динара (средства ЈЛС – 6.655.000,00, средства НСЗ – 5.445.000,00),

У периоду од 2024. године до 2026. године из буџета Града за мере активне политике запошљавања, биће опредељено 33.000.000,00 динара и то:

- 10.000.000,00 у 2024. години,
- 11.000.000,00 у 2025. години, и
- 12.000.000,00 у 2026. години.



## 7.2. Програми и мере других организација и институција

### 7.2.1. Активности Универзитетског центра за развој каријере и саветовање студената Универзитета у Крагујевцу

Центар за развој каријере, као организациона јединица Универзитета у Крагујевцу, постоји од 2007. године и функционише као студентски сервис који кроз различите услуге и програме пружа подршку студентима и дипломцима Универзитета у Крагујевцу у стицању знања и вештина које ће им бити од значаја приликом изласка на тржиште рада и повеже их са пословном заједницом и на тај начин припреми за излазак на тржиште рада након дипломирања.

Центар за развој каријере у циљу повећања запошљивости студената и дипломаца Универзитета у Крагујевцу реализује следеће активности:

- **Информисање о могућностима за усавршавање у иностранству:** информисање о доступним стипендијама за студије у иностранству и могућностима за мобилност студената / студентске размене у оквиру доступних програма за размену студената, са циљем стицања нових знања и примене истих по повратку у матичну земљу;
- **Организовање тренинга / радионица на тему преносивих вештина** – вештине комуникације, интерперсоналне вештине, организацијске вештине, вештине решавања проблема, лидерство;
- **Организовање бесплатних курсева језика за студенте Универзитета у Крагујевцу** - енглески језик, француски језик, турски језик, немачки језик – у циљу усавршавања у иностранству и повећања запошљивости студената и дипломаца Универзитета у Крагујевцу;
- **Стручне праксе** – Студентска летња стручна пракса (у сарадњи са Градом Крагујевцем, Универзитетским клиничким центром Крагујевац, Институтом за јавно здравље Крагујевац), Студентска стручна пракса у јавној управи (на иницијативу Министарства државне управе и локалне самоуправе); Пракса за младе филологе; праксе у сарадњи са компанијама.
- **Повезивање са пословном заједницом** – представљање компанија, представљање одређених занимања, студијске посете компанијама, укљученост послодаваца у организовање програма за студенте – радионице / презентације на теме од значаја за развој каријере;
- **Подршка развоју предузетништва** – оснаживање студената / дипломаца који имају предузетничке идеје у сарадњи са Иновационим инкубатором Универзитета у Крагујевцу (организовање обука за студенте и дипломце који желе да се баве технолошким предузетништвом, meetup догађаји, информисање о доступним видовима финансирања у области развоја предузетништва).

### 7.2.2. Мере и програми активне политике запошљавања Регионалне агенције за економски развој Шумадије и Поморавља

Програми подршке намењени потенцијалним предузетницима и ММСПП сектору

- Програм стандардизованог сета услуга за микро, мала и средња предузећа и предузетнике у 2024. години (информисање, обуке, саветодавне услуге, промоције, менторинг, пакет услуга за младе и за жене предузетнице, теренска контрола) који се реализује преко акредитованих регионалних развојних агенција - Министарство привреде у сарадњи са Развојном агенцијом Србије и Фондом за развој РС
- Програм подстицања развоја предузетништва кроз финансијску подршку за почетнике у пословању и младе - Министарство привреде и Фонд за развој РС
- Програм подстицања развоја предузетништва кроз финансијску подршку за жене предузетнице - Министарство привреде и Фонд за развој РС

- Програм подстицања предузетништва кроз развојне пројекте - Министарство привреде и Фонд за развој РС
- Инвестициони кредити - Фонд за развој РС
- Кредити за трајна обртна средства - Фонд за развој РС
- Кредити из ЕИБ кредитне линије – Европска инвестициона банка у сарадњи са Фондом за развој
- Програм подршке малим предузећима за набавку опреме - Министарство привреде у сарадњи са Развојном агенцијом Србије и одабраним пословним банкама и лизинг компанијама
- Јавни позив за доделу средстава подстицаја ради привлачења директних улагања у аутоматизацију постојећих капацитета у области прехранбене индустрије - Министарство привреде у сарадњи са Развојном агенцијом Србије
- Програм подршке привредним друштвима за промоцију извоза - Развојна агенција Србије
- Програм подршке привредним друштвима за улазак у ланце добављача мултинационалних компанија - Развојна агенција Србије
- Програм подршке привредним друштвима за усвајање принципа пословања у међународним ланцима вредности - Развојна агенција Србије
- Програм раног развоја - Фонд за иновациону делатност
- Програм сарадње науке и привреде - Фонд за иновациону делатност
- Програм суфинансирања иновација - Фонд за иновациону делатност
- Подршка кроз доделу иновационих ваучера - Фонд за иновациону делатност
- Програм акцелерације “Катапулт” - Фонд за иновациону делатност
- Програм “Паметни почетак” - Фонд за иновациону делатност
- Програми и услуге Агенције за осигурање и финансирање извоза РС (краткорочно кредитирање, осигурање потраживања, издавање гаранција, факторинг, подршка иновативној привреди)
- Програм промоције развоја ромског предузетништва - Банка Поштанска штедионица а.д. Београд, Агенција за осигурање и финансирање извоза РС
- **Пројекти:**  
Бесплатне обуке за жене потенцијалне и постојеће предузетнице на онлајн отвореној платформи за учење: <https://wideproject.eu/index.php> у оквиру међународног пројекта „Интеграција жена кроз дигитално предузетништво“ (WIDE)

### **7.2.3. Мере и програми активне политике Бизнис иновационог центра** ***Прединкубациони, инкубациони и постинкубациони период***

БИЦ пружа потпуну пословну подршку сектору МСПП и незапосленим лицима са територије града и то:

- Организовање пословних курсева за студенте и незапослене за израду и тестирање пословне идеје по бизнис моделу CANVAS и LEAN/CANVAS (развој пословног модела, валидација пословног модела, финансије за стартап и новчани ток).
- Обуке из јавног наступа, пословне комуникације и представљања пословне идеје.
- Организовање семинара / радионица / тренинга за станаре БИЦ-а и заинтересоване предузетнике из сектора МСПП.
- Помоћ незапосленим лицима у изради бизнис планова и при регистрацији предузећа.
- Организовање летње стручне праксе за студенте крагујевачког Универзитета и менторска подршка.
- Организовање праксе / приправничког стажа код станара БИЦа.
- Промоција станара БИЦа путем социјалних мрежа, веб сајта и заједничким учествовањем на тематским сајмовима.
- Подршка развоју ученичког предузетништва кроз мотивационе радионице.

- Услуге пословне инкубације у периоду до 3 год. (канцеларијски простор и пратећи пословни садржај - медија центар, ИТ тренинг центар, паркинг, инфо пулт)
- Помоћ у припрема пројектних апликација за станаре БИЦа и конаслтинг услуге из пројект менаџмента.
- ИТ курсеви за почетнике у програмирању и напредне обуке.
- Организација Хакатона у циљу подстицања иновативности и предузетничког духа код младих.
- Пружање услуга у складу са потребама компанија у циљу унапређења процесе и квалитет производа / услуга и то: маркетинг и брендирање, управљање иновацијама, обуке из циркуларне економије, дигитална трансформација и др.
- Реализација обука за сектор МСПП у циљу увођења ISO стандарда, припрема за сертификацију и сертификација.
- Реализација пројеката у циљу увођења нових услуга за сектор МСПП, повезивање науке и привреде, повећања конкурентности предузећа, умрежавању, едукације из области предузетништва и сл.

БИЦ реализује бројне програме / пројекте у сарадњи са Иновационом заједницом Шумадије и западне Србије, Центром за заштиту интелектуалне својине, Фондом за иновациону делатност, Националном службом за запошљавање, MIND парком, НАЛЕД-ом, Инцијативом дигитална Србија, Научно технолошким парковима Београд и Чачак, Развојном агенцијом Србије, студентским организацијама AIESEC, ESTIEM, JAZAS и школским и студентским парламентима, Канцеларијом за младе, ИКТ кластером централне Србије и другим организацијама за подршку бизнису.

#### **7.2.4. Мере и програми активне политике Развојног бизнис центра**

Од мера и програма активне политике Развојног бизнис центра Крагујевац (РБЦ) посебно се издваја реализација пројекта ``Знањем до посла``, чији је циљ подршка повећању запошљивости и запошљавања младих, као и каријерно информисање за младе. Пројектом управља ИП Консалт, а финансијску подршку пружа СДЦ. РБЦ је локални партнер на пројекту, у конзорцијуму са Business inovation programs.

У оквиру пројекта "Знањем до посла", младим незапосленим лицима и другим теже запошљивим групама, на располагању су следеће мере активне политике запошљавања:

- обуке на радном месту,
- праксе,
- каријерно информисање и саветовање.

Каријерно информисање и саветовање, и стручна подршка незапосленим лицима у тражењу посла, спроводе се у Цоб инфо центру Крагујевац, који партнерски воде Развојни бизнис центар Крагујевац и Business inovation programs, захваљујући подршци пројекта "Знањем до посла". Цоб инфо центар Крагујевац налази се у просторијама Бизнис иновационог центра, улица Трг тополиваца 4, Крагујевац.

РБЦ такође има своју онлајн платформу за учење <https://edukacija.rbcentar.org/login/index.php>, на којој је заинтересованим незапосленим лицима, као и младима у процесу образовања, доступна могућност укључивања у:

- обуку за дигитални маркетинг и
- обуку за Е-трговину.

#### **7.2.5. Мере и програми активне политике Удружења младих "Vibe"**

За период 2024 - 2026. годину, планирана активност Удружења "Vibe" је фестивал предузетништва и креативних индустрија под називом "Compass". "Compass" као фестивал предузетништва и креативних индустрија има за циљ да подстакне предузетништво и самозапошљавање у циљној групи. Циљна група су незапослене особе, млади људи који тек започињу своју каријеру.

Пројекат "Compass" је замишљен као модерна и иновативна манифестација у трајању од пет (5) дана, која доноси низ активности од значаја за развој предузетништва код младих као што су:

- конференције,
- радионице,
- пословне обуке и слично.

Активности фестивала биће реализоване у сарадњи са релевантним институцијама, компанијама и успешним појединцима, по узору на "Compass 2023" који је реализован у децембру 2023. године уз подршку града Крагујевца и финансиран од стране Министарства туризма и омладине Републике Србије. У оквиру програма "Compass 2023", учествовали су Економски факултет Универзитета у Крагујевцу, представници Града Крагујевца, Фонд за иновациону делатност Републике Србије, Национална служба за запошљавање, Бизнис иновациони центар Крагујевац, представници финансијског сектора, велике и успешне компаније и млади и успешни предузетници.

## **8. ЦИЉНА ГРУПА**

У 2024. години акценат је на подстицању субвенција запошљавања и samozapošljavanja, развоју социјалног предузетништва и социјалном укључивању теже запошљивих лица која ће имати приоритет у укључивању у мере активне политике запошљавања као и интеграција корисника социјалне помоћи на тржишту рада.

Незапослена лица из категорије теже запошљивих, на које се ова субвенција за запошљавање незапослених лица из категорије теже запошљивих, може применити, су:

- 1) млади до 30 година старости - без квалификација/са ниским квалификацијама, млади који посао траже дуже од 12 месеци и млади који су имали/имају статус детета без родитељског старања;
- 2) старији од 50 година
- 3) Роми;
- 4) особе са инвалидитетом;
- 5) радно способни корисници новчане социјалне помоћи;
- 6) дугорочно незапослени;
- 7) жртве породичног насиља;
- 8) вишкови запослених;
- 9) лица која посао траже дуже од 18 месеци.

Међутим, ЛАПЗ даје шансу и лицима са добром пословном идејом која желе да започну посао, младима којима је то прво запослење, постојећим привредним субјектима који имају потребу за новим запошљавањем или новим профилима, као и запошљавањем особа са инвалидитетом посредством организовања јавних радова.

## **9. РИЗИЦИ ЗА РЕАЛИЗАЦИЈУ ЛАПЗ**

Основни ризик за реализацију активности ЛАПЗ-а тиче се динамике финансирања истог. Потпуно ослањање ЛАПЗ-а на остале изворе финансирања у форми донација и међународних програма такође није могуће, јер је за сваки овакав програм потребно одредити локална средства за суфинансирање.

## **10. ИЗВОРИ ФИНАНСИРАЊА**

Финансирање програма и мера ЛАПЗ у 2024. години ће се обезбедити из средстава локалног буџета и средстава Министарства за рад, запошљавање, борачка и социјална питања, кроз суфинансирање програма или мера АПЗ од стране НСЗ, у складу са НАПЗ 2024. из специфичних донација предузећа и партнера из приватног

сектора; из средстава иностраних донатора, средстава ЕУ преко фонда претприступног инструмента помоћи и других извора.

### **10.1. Локална финансијска средства**

#### **Градска управа за развој и инвестиције**

Средства за суфинансирање активних мера политике запошљавања у партнерству са НСЗ, предвиђених Програмом запошљавања града Крагујевца планирана су Одлуком о буџету Града за 2024. год. («Службени лист града Крагујевца», број 13/2024) у оквиру **раздела 8 – Градска управа за развој и инвестиције**, кроз **Програм 3 – Локални економски развој**, за подршку мерама запошљавања предвиђена су средства за: **Мере активне политике запошљавања**, функција 442 – развој заједнице, економска класификација 464 – дотације организацијама обавезног социјалног осигурања.

**Програмска активност 0002** –у износу од 9.900.000,00 динара;

### **10.2. Подршка из других извора**

Средства републичког буџета која су намењена за реализацију мера ЛАПЗ-а реализоваће се са раздела министарства надлежног за послове запошљавања, Националне службе запошљавања, сразмерно средствима опредељеним у градском буџету, као и других државних органа и институција.

### **10.3. Други фондови чија се средства могу користити**

Буџетски фонд за професионалну рехабилитацију и запошљавање особа са инвалидитетом, Фонд за запошљавање младих, средства којима располаже Бизнис старт ап центар Крагујевац на бази започетих пројеката.

## **11. ПРИОРИТЕТИ, МЕРЕ И АКТИВНОСТИ ЗА РЕАЛИЗАЦИЈУ ЛАПЗ**

*Табела 13: Приоритети, мере и активности за реализацију ЛАПЗ-а*

Мера	Очекивани резултат	Индикатор	Носилац активности	Извор финансирања
Посредовање у запошљавању лица која траже запослење	Повећана запосленост лица без запослења	Број радних места	НСЗ	НСЗ
Професионална оријентација и саветовање о планирању каријере	Образована, обучена радна снага оспособљена за излазак на тржиште	Број спроведених обука	НСЗ	НСЗ
Субвенције послодавцима за запошљавање незапослених лица из категорије теже запошљивих	Повећана запошљивост особа теже запошљивих	Број послодаваца корисника субвенције	НСЗ	НСЗ
Субвенције за samozapošljavanje	Јачање предузетничког духа	Број корисника субвенције за samozapošljavanje	НСЗ	НСЗ
Јавни радови	Лица која су у стању социјалне потребе	Број лица која су обухваћена овим програмом	НСЗ	НСЗ

Мера	Очекивани резултат	Индикатор	Носилац активности	Извор финансирања
Програми додатног образовања и обука	Образована и обучена радна снага	Број спроведених одлука	НСЗ	НСЗ
Субвенција зараде за ОСИ без радног искуства	Повећање броја запослених ОСИ	Број запослених ОСИ без радног искуства	НСЗ	НСЗ
Подршка ОСИ који се запошљавају под посебним условима	Јачање предузетничког духа код ОСИ	Број запослених ОСИ који су запослени под посебним условима	НСЗ	НСЗ
Представљање Града Крагујевца на сајмовима и привредним манифестацијама	Повећање броја привредних друштава и предузетника	Број учесника на сајму	Град Крагујевац ГУ за друштвене делатности	Град Крагујевац ГУ за друштвене делатности
Суфинансирање програма и мера активне политике запошљавања у сарадњи са НСЗ	Реализација програма и мера активне политике запошљавања	Број корисника програма и мера активне политике запошљавања	Град Крагујевац ГУ за друштвене делатности	Град Крагујевац ГУ за друштвене делатности
Подршка постојећој привреди и локалном економском развоју	Усвојен програм ЛЕР-а	Број корисника програма ЛЕР-а	Град Крагујевац ГУ за развој и инвестиције	Град Крагујевац ГУ за развој и инвестиције
Добровољно радно ангажовање	Реализација програма добровољног радног ангажовања	Број корисника добровољног радног ангажовања	Град Крагујевац ГУ за друштвене делатности	Град Крагујевац ГУ за друштвене делатности
Информисање о даљем образовању, усавршавању, занимању	Реализација услуге информисање	Број корисника услуге информисања	Универзитет у Крагујевцу Центар за развој каријере	Универзитет у Крагујевцу Центар за развој каријере
Сарадња са послодавцима и организовање праксе за студенте	Реализација програма праксе за студенте	Број корисника услуге информисања	Универзитет у Крагујевцу Центар за развој каријере	Универзитет у Крагујевцу Центар за развој каријере
Организовање радионица за први сусрет за послодавце, активно тражење посла, развој вештина презентовања	Програм организације радионица за сусрет са послодавцима, презентовање	Број организованих радионица са послодавцима	Универзитет у Крагујевцу Центар за развој каријере	Универзитет у Крагујевцу Центар за развој каријере
Организовање презентација компанија и директних сусрета послодавац - студент	Програм организација презентација и директних сусрета са послодавцима	Број одржаних презентација	Универзитет у Крагујевцу Центар за развој каријере	Универзитет у Крагујевцу Центар за развој каријере

Мера	Очекивани резултат	Индикатор	Носилац активности	Извор финансирања
Програм за доделу старт-ап и иновативних кредита привредним субјектима у области ИКТ - Министарство трговине, туризма и телекомуникација и Фонд за развој	Реализација програма за доделу Start-up иновативних кредита у области информационо-комуникационе технологије	Број корисника Start-up и иновативних кредита у области информационо-комуникационих технологија	РЕДАСП	РЕДАСП
Програм нефинансијске подршке за Start-up (Стандардизовани сет услуга) - Министарство привреде и Развојна агенција Србије	Реализација нефинансијске подршке Start-up и	Број корисника нафинансијске подршке Start-up и	РЕДАСП	РЕДАСП
Пројекат подршке почетницима за започињање посла - Start-up (Развојна агенција Србије у сарадњи са акредитованим регионалним развојним агенцијама)	Реализација пројекта подршке за започињање посла - Start-up	Број корисника Start-up услуга Развојне агенције Србије	РЕДАСП	РЕДАСП
Подршка јединицама локалне самоуправе у спровођењу омладинске политике на локалном нивоу - Министарство омладине и спорта	Реализација омладинске политике на локалном нивоу	Број корисника локалних услуга омладинске политике	РЕДАСП	РЕДАСП
Програм подстицања развоја предузетништва кроз финансијску подршку за почетнике у пословању - Министарство привреде и Фонд за развој	Реализована подршка за почетнике у образовању	Број подржаних почетника у пословању	РЕДАСП	РЕДАСП
Финансијска подршка за развојне пројекте за предузетнике, микро и мала правна лица - Фонд за развој и Министарство привреде	Реализована финансијска подршка	Број подржаних развојних пројеката	РЕДАСП	РЕДАСП
Инвестициони кредити - Фонд за развој	Реализација инвестиционих кредита Фонда	Број додељених инвестиционих кредита	РЕДАСП	РЕДАСП
Кредити за предузетнике - Фонд за развој	Реализовани кредити за предузетнике	Број корисника кредита за предузетнике	РЕДАСП	РЕДАСП
Кредити за трајна обртна средства - Фонд за развој	Реализовани кредити за трајна обртна средства	Број корисника кредита за трајна обртна средства	РЕДАСП	РЕДАСП

Мера	Очекивани резултат	Индикатор	Носилац активности	Извор финансирања
Кредити за текућу ликвидност - Фонд за развој	Реализовани кредити Фонда за развој	Број корисника кредита за текућу ликвидност	РЕДАСП	РЕДАСП
Краткорочни кредити - Фонд за развој	Реализација програма кредита из Фонда за развој	Број корисника кредита МСПП	РЕДАСП	РЕДАСП
Програм за доделу кредитних средстава за подстицање квалитета туристичке понуде - Министарство трговине, туризма и телекомуникација	Реализација програма за доделу кредитних средстава за подстицање квалитета туристичке понуде	Број корисника кредита за подстицање туристичке понуде	РЕДАСП	РЕДАСП
Подстицаји унапређењу рецептивне туристичко-угоститељске понуде - Министарство трговине, туризма и телекомуникација	Унапређена туристичко-угоститељска понуда	Број објеката са унапређеном рецептивном угоститељско-туристичком понудом	РЕДАСП	РЕДАСП
Програми и пројекти подршке младима у запошљавању - Министарство омладине и спорта	Реализовани програми и пројекти подршке младима и запошљавању МОС-а	Број младих обухваћених програмима запошљавања МОС-а	РЕДАСП	РЕДАСП
Програм за набавку опреме и увођење услуга за предузетнике, микро и мала предузећа – ЕУ ПРО	Реализовани програми и набављена опрема	Број набављене опреме/уведене услуге	РЕДАСП	РЕДАСП
Програм нефинасијске подршке за постојеће предузетнике и привредна друштва (Стандардизовани сет услуга) - Министарство привреде и Развојна агенција Србије	Дефинисање стандардизованог сета услуга министарства привреде и РАС-а	Број корисника стандардизованог сета услуга Министарства привреде и РАС-а	РЕДАСП	РЕДАСП
Програм подршке даљем развоју микро, малих и средњих привредних друштава, предузетника и задруга - Развојна агенција Србије	Реализација овог програма РАС-а	Број корисника овог програма РАС-а	РЕДАСП	РЕДАСП
Програм подршке пословној институционалној инфраструктури - Развојна агенција Србије	Реализација програма	Број корисника програма	РЕДАСП	РЕДАСП



Мера	Очекивани резултат	Индикатор	Носилац активности	Извор финансирања
Пројекат подршке интернационализацији микро, малих и средњих предузећа, предузетника и кластера - Развојна агенција Србије	Реализација пројекта	Број корисника пројекта	РЕДАСП	РЕДАСП
Промоција српске привреде у иностранству - Развојна агенција Србије	Реализована промоција	Број реализованих промоција	РЕДАСП	РЕДАСП
Финансијска подршка за набавку опреме за предузетнике, задруге, микро и мала предузећа - Министарство привреде, Развојне агенција Србије, пословне банке и лизинг компаније	Реализована финансијска подршка за набавку опреме	Број корисника нове опреме	РЕДАСП	РЕДАСП
Пројекат "Подршка Краљевине Норвешке развоју Западног Балкана - Норвешка за вас - Србија" -	Реализована финансијска подршка за набавку опреме и увођење услуга	Број корисника нове опреме и услуга	РЕДАСП	РЕДАСП
Програми и услуге Агенције за осигурање и финансирање извоза РС	Реализација програма и услуга агенције за осигурање и финансирање извоза РС	Број корисника програма и услуга Агенције за осигурање и финансирање извоза РС	РЕДАСП	РЕДАСП
Финансијска подршка иновационим пројектима правних и физичких лица и иновационих организација за инфраструктурну подршку иновационој делатности - Министарство просвете науке и технолошког развоја	Реализација програма за инфраструктурну подршку иновационој делатности	Број корисника програма за инфраструктурну подршку иновационој делатности	РЕДАСП	РЕДАСП
Програм сарадње науке и привреде - Фонд за иновациону делатност	Реализован програм фонда за иновациону делатност	Број корисника програма	РЕДАСП	РЕДАСП
Секторски савет за привреду и предузетништво	Унапређен рад секторског савета	Број седница секторског савета за привреду	РЕДАСП	РЕДАСП

Мера	Очекивани резултат	Индикатор	Носилац активности	Извор финансирања
Организовање курсева за целоживотно учење (LLL) - БИЦ ће усвојити платформу за ЛЛЛ курсеве из области иновационог менаџмента као део своје едукационе стратегије намењене станарима инкубатора и другим лицима.	Дефинисана платформа и курсеви за целоживотно учење	Број организованих курсева за целодневно учење	БИЦ	БИЦ
Организовање семинара/радионица/тренинга за станаре БИЦ-а и заинтересоване предузетнике из сектора МСПП;	Организоване радионице, семинари и тренинзи са станарима БИЦ-а и МСПП	Број одржаних семинара, радионица и тренинга за станаре БИЦ-а	БИЦ	БИЦ
Помоћ потенцијалним клијентима у изради бизнис планова и при регистрацији предузећа;	Дефинисан пакет подршке клијентима од стране БИЦ-а	Број израђених бизнис планова за клијенте	БИЦ	БИЦ
Периодични састанци и консалтинг са станарима БИЦ-а;	Унапређење сарадње БИЦ-а са станарима	Број одржаних састанака са станарима БИЦ-а	БИЦ	БИЦ
Помоћ студената завршних година и постдипломаца станарима БИЦ-а (пракса/приправнички стаж);	Унапређење процеса студентске праксе	Број приправника у БИЦ-у по години	БИЦ	БИЦ
У складу са финансијским могућностима као и уз помоћ оснивача, БИЦ ће омогућити бољу видљивост станара кроз разне видове промоције;	Повећана видљивост рада БИЦ-а	Број промотивних кампања за станаре БИЦ-а	БИЦ	БИЦ
Имплементација модела виртуалне инкубације и праћење рада виртуалних канцеларија за предузећа која су прошла инкубацију и друге кориснике локалне заједнице у реалном режиму рада	Јачање услуге виртуелне инкубације у БИЦ-у	Број корисника услуге виртуелног инкубатора у БИЦ-у	БИЦ	БИЦ
Коришћење услуга ИТ Тренинг центра	Унапређење ИТ знања	Број предузећа корисника ИТ услуга	БИЦ	БИЦ

Мера	Очекивани резултат	Индикатор	Носилац активности	Извор финансирања
Реализација пројеката у циљу увођења нових услуга за сектор МСПП, повезивање науке и привреде, повећања конкурентности предузећа, умрежавању, едукације из области предузетништва	Уведене нове услуге за сектор МСПП	Број уведених нових услуга за МСПП сектор у БИЦ-у	БИЦ	БИЦ
Организација такмичења за најбољу старт ап пословну идеју.	Креирање нових Start up пословних идеја	Број награђених идеја примењених у пракси	БИЦ	БИЦ
Пројекат ``Знањем до посла`` - програм обуке на радном месту - услуга каријерног вођења и саветовања	Унапређена запошљивост и отворене могућности за запошљавање младих	100 младих прошло обуку за рад у занимањима дефинисаним на основу потреба тржишта рада	РБЦ	Буџет Града Крагујевца (30%)

## 12. НОСИОЦИ ПОСЛОВА РЕАЛИЗАЦИЈЕ ЛАПЗ

Тим за спровођење Програма запошљавања града Крагујевца чине чланови Локалног савета за запошљавање и представника других заинтересованих страна. У складу са својим надлежностима активности спроводе Министарство рада, запошљавања и социјалне политике, Национална служба за запошљавање – филијала Крагујевац, локална самоуправа – Град Крагујевац, подржани пројектни партнери и представници корисника.

## 13. ПОСТУПАК МОНИТОРИНГА ЛОКАЛНОГ АКЦИОНОГ ПЛАНА ЗАПОШЉАВАЊА

У циљу спровођења мониторинга Локалног акционог плана запошљавања града Крагујевца, препорука је да Локални савет за запошљавање прати реализацију ЛАПЗ-а за период 2024-2026. година, даје смернице за његову реализацију и усваја Извештај о реализацији ЛАПЗ-а за сваку годину, почетком наредне године.